



Kuriame  
Lietuvos ateitį

2014–2020 metų  
Europos Sąjungos  
fondų investicijų  
veiksmų programa



NACIONALINĖ  
ŠVIETIMO  
AGENTŪRA



ŠVIETIMO,  
MOKSLO IR SPORTO  
MINISTERIJA

KPC

*Kvalitetas*<sup>TM</sup>  
Gyvenimo kokybė

MRU  
MYKOLO ROMERIO  
UNIVERSITETAS



# „ŠVIETIMO SISTEMOS STEBĖSENOS VEIKLŲ VADOVO PARENGIMAS“

## ŠVIETIMO SISTEMOS STEBĖSENOS VEIKLŲ VADOVO PATEIKIMAS

*Rengėjai:*

*jungtinės veiklos pagrindu veikianti ūkio subjektų grupė, sudaryta iš VšĮ „Konkurencingumo plėtotės centras“, UAB „Kvalitetas“ ir Mykolo Romerio universiteto, bei subteikėjas VšĮ „Regionų socialinės ekonomikos centras“*

Vilnius,

2022

# TURINYS

<b>ĮVADAS</b> .....	2
<b>1. VADOVO PARENGIMO PROCESAS</b> .....	3
<b>2. ESAMOS ŠVIETIMO SISTEMOS STEBĖSENOS SĄRANGA LIETUVOJE PAGRINDAI</b> .....	5
<b>3. PAGRINDINIAI ŠVIETIMO STEBĖSENOS DALYVIAI BEI VYKDYTOJAI LIETUVOJE</b> .....	10
<b>4. PAGRINDINĖS ŠVIETIMO SISTEMOS LIETUVOJE IŠVADOS IR APIBENDRINIMAI</b> .....	13
<b>5. UŽSIENIO ŠALIŲ ORGANIZACIJŲ GEROSIOS STEBĖSENOS PATIRTYS IR PRAKTIKOS</b> .....	15
<b>6. LIETUVOS ORGANIZACIJŲ GEROSIOS STEBĖSENOS PATIRTYS IR PRAKTIKOS</b> .....	24
<b>7. CENTRO MODELIS – SIŪLOMOS CENTRO FUNKCIJOS</b> .....	33
<b>8. CENTRO MODELIS – CENTRO PROCESAI (VISOJE NŠA VADYBOS SISTEMOJE)</b> .....	36
<b>9. CENTRO ORGANIZACINĖ VALDYMO STRUKTŪRA BENDROJE NŠA ORGANIZACINĖJE VALDYMO STRUKTŪROJE</b> .....	37
<b>10. CENTRO ORGANIZACINĖ VALDYMO STRUKTŪRA (APIMANTI INFORMACINIUS RYŠIUS, ĮSKAITANT IŠORINIUS)</b> .....	38
<b>11. CENTRO STEBĖSENOS VEIKLOMS REIKALINGI ŽMOGIŠKIEJI IR FINANSINIAI IŠTEKLIAI</b> .....	39
<b>12. NACIONALINIO LYGMENS ŠVIETIMO SISTEMOS STEBĖSENAI REIKALINGI ĮRANKIAI</b> .....	41
<b>13. CENTRO BENDRADARBIAVIMAS SU KITOMIS ŠVIETIMO STEBĖSENOS, MOKSLO, TYRIMŲ IR KITOMIS INSTITUCIJOMIS ŠVIETIMO SISTEMOS STEBĖSENOS VYKDYMO TIKSLAIS</b> .....	45
<b>14. NŠA IR ŠMSM VEIKSMŲ PLANAS, KAIP NUO DABARTINĖS PADĖTIES PEREITI PRIE CENTRO MODELyje APRAŠYTŲ STRUKTŪRŲ IR PROCESŲ ĮGYVENDINIMO</b> .....	46
<b>15. CENTRO MODELIO PAGRINDINIAI PARAMETRAI</b> .....	51

# ĮVADAS

- 1) NŠA užsakymu parengtas švietimo sistemos stebėsenos veiklų vadovas (dokumentas) (toliau – Vadovas), padedantis NŠA kokybiškai ir veiksmingai atlikti švietimo sistemos stebėsenos veiklas nacionaliniu lygmeniu, įskaitant švietimo sistemos stebėseną nacionaliniu lygmeniu atliekančio centro (toliau – Centras) modelį.
- 2) Šis tikslas įgyvendinamas pagal Europos Sąjungos struktūrinių fondų lėšomis finansuojamą projektą „Profesinio mokymo ir mokymosi visą gyvenimą informacinių sistemų ir registrų plėtra“ (projekto kodas 09.4.1-ESFA-V-713-02-0001).

# 1. VADOVO PARENGIMO PROCESAS

- 1) Lietuvos nacionaliniu lygmeniu atliekama švietimo sistemos stebėseną nustatančių teisės aktų analizė;
- 2) NŠA organizacinės valdymo struktūros analizė;
- 3) NŠA administracijos ir darbuotojų, vykdančių švietimo sistemos stebėsenos veiklas, ir kitų organizacijų, atsakingų už švietimo sistemos stebėsenos nacionaliniu lygiu veiklų inicijavimą, organizavimą ir vykdymą atstovų, bei kitų suinteresuotųjų šalių apklausos;
- 4) švietimo sistemos stebėsenos produktų analizė;

- 5) švietimo ir kitų informacinių sistemų bei registrų analizė;
- 6) švietimo sistemos stebėseną nacionaliniu lygmeniu atliekančio centro veiklų perspektyvos iki 2027 metų analizė ir prognozė;
- 7) užsienio šalių organizacijų gerosios patirties stebėsenos srityje analizė;
- 8) Lietuvos organizacijų gerosios patirties stebėsenos srityje analizė;
- 9) kitų dokumentų ir informacijos šaltinių analizė;
- 10) teikėjo ekspertų komandos narių ekspertinis vertinimas, apibendrinimų, išvadų, planų, prognozių formulavimas, modeliavimas, rekomendacijos, remiantis profesine kompetencija.

## **2. ESAMOS ŠVIETIMO SISTEMOS STEBĖSENOS SĄRANGA LIETUVOJE PAGRINDAI**

**Stebėsenos paskirtis** – sudaryti sąlygas visiems švietimo valdymo subjektams priimti pagrįstus sprendimus ir vykdyti švietimo kokybę laiduojantį valdymą, taip pat informuoti visuomenę apie švietimo būklę.

## **Stebėseną apima:**

- 1) ikimokyklinį
- 2) priešmokyklinį
- 3) bendrąjį ugdymą
- 4) profesinį mokymą
- 5) aukštojo mokslo studijas
- 6) suaugusiųjų mokymą
- 7) neformalųjį vaikų švietimą



## **Stebėseną vykdoma:**

1) švietimo rūšių aspektais

2) programų aspektais:

- formalusis švietimas
- švietimo programos
- neformalusis švietimas
- savišvieta
- švietimo pagalba

3) kitais aspektais

## **Stebėsenos uždaviniai:**

- 1) Tirti švietimo valdymo subjektų informacijos apie švietimą poreikius
- 2) rinkti, kaupti ir apdoroti duomenis apie švietimo sistemos būklę
- 3) analizuoti ir vertinti švietimo būklę bei kaitą ir jai darančius įtaką veiksnius, atsižvelgiant į švietimui keliamus tikslus ir uždavinius
- 4) prognozuoti švietimo sistemos kaitą
- 5) teikti ir skelbti švietimo stebėsenos duomenis ir (arba) analitinę informaciją

### **3. PAGRINDINIAI ŠVIETIMO STEBĖSENOS DALYVIAI BEI VYKDYTOJAI LIETUVOJE**

- 1) **ŠMSKG** – Švietimo ir mokslo stebėsenos koordinavimo grupė
- 2) **ŠMSM** – Švietimo, mokslo ir sporto ministro įgalioti ministerijos administracijos padaliniai
- 3) **NŠA** – Nacionalinė švietimo agentūra
- 4) **SKVC** – Studijų kokybės vertinimo centras
- 5) **STRATA** – Vyriausybės strateginės analizės centras

- 6) **KPMPC** – Kvalifikacijų ir profesinio mokymo plėtros centras
- 7) **LMNŠČ** – Lietuvos mokinių neformaliojo švietimo centras
- 8) **SA** – savivaldybių administracijos
- 9) **ŠĮ, MSI** – organizacijos (švietimo įstaigos; mokslo ir studijų institucijos)
- 10) **KT** – kitos organizacijos (Lietuvos mokslo taryba, privačios tyrimų ir analizės institucijos, aukštosios mokyklos) bei fiziniai asmenys. Jų vykdoma švietimo sistemos stebėseną yra projektinių, mokslinių tyrimų, viešųjų pirkimų būdu perkamų (užsakomų) paslaugų bei kitų iniciatyvų pagrindu

## 4. PAGRINDINĖS ŠVIETIMO SISTEMOS LIETUVOJE IŠVADOS IR APIBENDRINIMAI

1) Nacionalinio lygmens švietimo sistemos stebėsenos sąranga Lietuvoje yra išplėtota: sudarytos sąlygos visiems švietimo valdymo subjektams priimti pagrįstus sprendimus ir vykdyti švietimo kokybę laiduojantį valdymą, taip pat informuoti visuomenę apie švietimo būklę, nors ir esama švietimo sistemos stebėsenos iššūkių ir tobulinimo potencialo (gerinant stebėsenos duomenų bei produktų panaudojimą, procesus bei kt.)

2) siūlytina peržiūrėti ir gerinti valstybės (strateginių ir taktinių) švietimo stebėsenos rodiklių susietumą ir integralumą su Valstybės pažangos strategija, Valstybine švietimo strategija, LR 2021–2030 metų Nacionaliniu pažangos planu (teikiant prioritetą naujai rengiamoms strategijoms)

- 3) valstybės švietimo stebėsenos rodiklių sąraigoje dominuoja bendrojo ugdymo rodikliai, kitų švietimo lygmenų atžvilgiu. Siūlytina ateityje įvertinti galimybes valstybės švietimo stebėsenos rodiklių sąrangą subalansuoti švietimo lygmenų atžvilgiu
- 4) siūlytina tobulinti švietimo sistemos stebėsenos rodiklių sąrangą, ją papildant poveikio (efekto) rodikliais arba pateikiant nuorodas į esamus kitų sektorių nacionalinius poveikio (efekto) rodiklius;
- 5) tobulinant nacionalinio lygmens švietimo sistemos stebėsenos sąrangą, stebėsenos veiklas koncertuoti Centre (NŠA sudėtyje)

## **5. UŽSIENIO ŠALIŲ ORGANIZACIJŲ GEROSIOS STEBĖSENOS PATIRTYS IR PRAKTIKOS**



## ŠVIETIMO STEBĖSENA SUOMIJOJE:

### Suomijos nacionalinė švietimo agentūra (EDUFI):



FINNISH NATIONAL  
AGENCY FOR EDUCATION

- 1) Koordinuoja informacinių sistemų ir duomenų registro paslaugų teikimą, rengia veiklos rodiklius ir švietimo srities rodiklių prognozes, kaupia informaciją apie valstybės subsidijas švietimo sistemai
- 2) Ryšių su klientais bei informacijos ir žinių padalinys rengia išvalgas, prognozes ir analizes, tvarko nacionalinius duomenų išteklius
- 3) Švietimo sistemos stebėsenoje dalyvauja ir Švietimo, lavinimo ir kompetencijų padalinys, kurį sudaro už skirtingus švietimo sistemos lygius atsakingi skyriai
- 4) EDUFI pavaldi įstaiga – **Nacionalinis švietimo vertinimo centras (FINEEC):**
  - mokymosi rezultatų vertinimai, teminiai vertinimai ir sisteminiai vertinimai; mokamos vertinimo paslaugos švietimo paslaugų teikėjams
  - teikiama informacija nacionaliniam ir regioniniam lygiui, mokymo ir švietimo teikėjams bei mokykloms

## **FINEEC patariamosios institucijos:**

### **1) FINEEC vertinimo taryba:**

- Paskirtis yra vykdyti FINEEC stebėseną ir plėtrą – dalyvauti centro strateginių planų rengime, priimti sprendimus dėl ilgalaikių centro veiklos kryptių, teikti pasiūlymus dėl centro vertinimų plano
- Vertinimo tarybą sudaro centro veikla suinteresuotų šalių atstovai – universitetų rektoriai, prorektoriai, mokyklų direktoriai, studentų asociacijos atstovai, švietimo politikos ekspertai

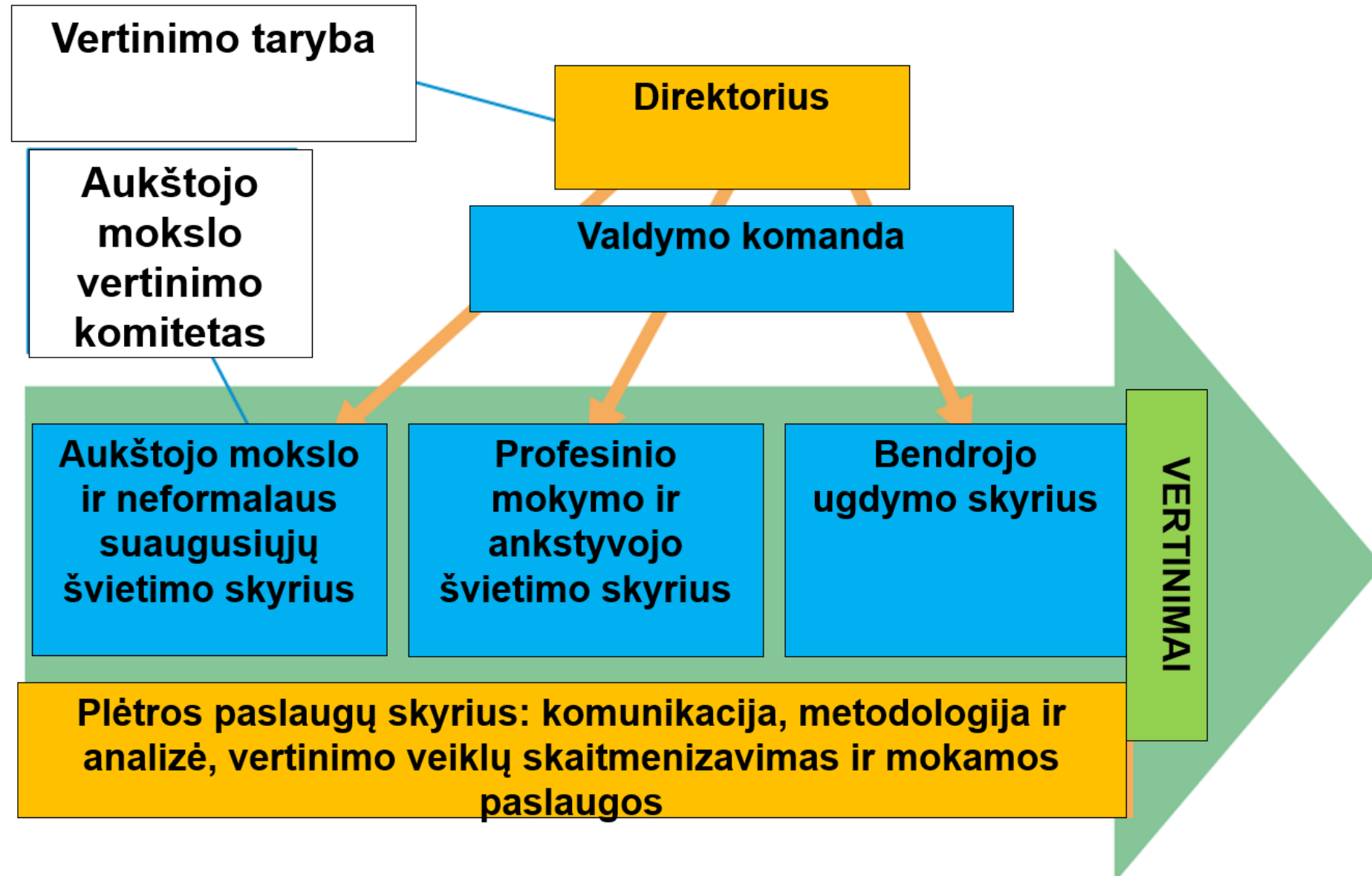
### **2) FINEEC aukštojo mokslo vertinimo komitetas:**

- Priima sprendimus dėl aukštojo mokslo institucijų vertinimo planų
- Komitetą sudaro Suomijos aukštojo mokslo institucijų atstovai

## **Informacinių technologijų panaudojimas Suomijos švietimo stebėsenoje:**

- 1) Valstybinė nepelno įmonė CSC** – Suomijos informacinių technologijų kompetencijos centras, priklausantis Suomijos valstybei ir aukštojo mokslo institucijoms
- 2) Statistikos portalas Vipunen** – statistinė informacija apie švietimą ir mokslinius tyrimus, kaupiami statistiniai duomenys apie studentų prašymus ir studijas, taip pat švietimo organizacijų finansus ir personalą

## FINEEC organizacinė valdymo struktūra



## ŠVIETIMO STEBĖSENA ESTIJOJE:

### 1) Estijos švietimo ir mokslo ministerijos analizės skyrius

- organizuoja ir užsako švietimo būklės stebėsenos ir vertinimo tyrimus
- kasmet rengia tyrimų planus

### 2) Taikomųjų tyrimų taryba

- konsultuoja ministerijos mokslinių tyrimų poreikių klausimais, teikia rekomendacijas taikomiesiems tyrimams
- Tarybą sudaro įvairių sričių ekspertų grupė

**3) Estijos švietimo informacinė sistema (EHIS)** – kaupiami duomenys apie universitetų studentus, dėstytojus, studijų baigimo dokumentus, studijų stipendijas, studijų ir mokymo įstaigas, mokymo programas, mokymo bei veiklos leidimus, ūkinės veiklos pranešimus ir teisę vykdyti studijas

**4) Švietimo stebėsenos duomenų pateikimas interneto svetainėje „Švietimo akis“ (est. *Haridussilm*)** – platforma leidžia vartotojui rengti statistines ataskaitas ir lyginti išsilavinimo rodiklius atitinkamose srityse



REPUBLIC OF ESTONIA  
MINISTRY OF EDUCATION  
AND RESEARCH

## **TAIKOMŲJŲ TYRIMŲ IR ANALIZĖS PROCESO ETAPAI ESTIJOJE:**

- 1) Tyrimo pasiūlymų teikimas (rugsėjo 1 d. – spalio 15 d.)** – klientai pristato savo tyrimų poreikius ir vyksta pirminė atranka, kurios metu apsvarstomos iškilusios problemos ir galimi jų sprendimo būdai
- 2) Tyrimo plano pirminio varianto parengimas (spalio 15 d. – spalio 30 d.)** – analizės skyriaus tyrėjų grupės vadovas parengia tyrimo planą
- 3) Tyrimų plano derinimas (spalio 30 d. – lapkričio 30 d.) ir tvirtinimas** – konsoliduotas planas pateikiamas Taikomųjų tyrimų tarybai peržiūrėti
- 4) Tyrimų atlikimas** – pagal tyrimo apimtį ir formą užsakovas ir analitikas organizuoja jos vykdymą pagal tyrimo plane nustatytą laiko grafiką
- 5) Tyrimų viešinimas ir rezultatų perdavimas** – ataskaitos skelbiamos Estijos ŠMM interneto svetainėje; organizuojami du renginiai – siauram ratui (tiesioginiams užsakovams ir naudos gavėjams) ir plačiajai visuomenei



## **ŠVIETIMO STEBĖSENA SLOVĖNIJOJE:**

### **Slovėnijos Respublikos švietimo institutas:**

- 1) Instituto valdymo organai:** devynių narių Instituto taryba; vienuolikos narių ekspertų taryba; Padaliniai, atsakingi už skirtingus švietimo lygmenis: ikimokyklinį ugdymą, pagrindinį ugdymą, vidurinį ugdymą; centrai, apimantys bendro pobūdžio veiklos sritis tokias kaip kokybė, pagalba individualius poreikius turintiems vaikams ir moksliniai tyrimai bei kvalifikacijos kėlimas; regioniniai padaliniai
- 2) Už švietimo lygmenis atsakingi padaliniai:** vykdo stebėseną, analizę ir tyrimus atitinkamuose ugdymo srityse, teikia konsultacijas, rengia naujas duomenų bazines ir atnaujina duomenis esamose duomenų bazėse, atnaujina mokymo programų dokumentus
- 3) Kokybės ir tyrimų centras** – koordinuoja ir iš esmės dalyvauja visuose instituto vykdomuose tyrimuose
- 4) Regioniniai padaliniai** – teikti konsultacinę pagalbą švietimo įstaigų vadovams, kuriems priskirta atsakomybę vykdyti įvairias švietimo stebėsenos veiklas.

## **UŽSIENIO ŠALIŲ PATIRTIES Palyginimo Išvados:**

- 1) Slovėnijos ir Suomijos švietimo stebėsenos sistemos tarpusavyje panašios ir tuo pačiu panašios į švietimo stebėsenos sistemą Lietuvoje tuo, kad abejose valstybėse švietimo stebėsenos, vertinimo ir tyrimų veiklas (kartu su konsultacinės pagalbos švietimo įstaigoms veiklomis) vykdo įstaigos (agentūros), pavaldžios ministerijai
- 2) Estijoje tokios įstaigos (agentūros) nėra, o už švietimo stebėsenos, vertinimo ir tyrimų organizavimą tiesiogiai atsakingas ministerijos padalinys, kuris vykdo vertinimų, analizės ir tyrimų viešuosius pirkimus iš ekspertų (universitetų ir kt.)
- 3) Skirtingai nei Slovėnijos Respublikos švietimo institutas, Suomijos nacionalinė švietimo agentūra ir jai pavaldus vertinimo centras vykdo ir aukštojo mokslo stebėseną bei vertinimą. Slovėnijos Respublikos švietimo institutas turi regioninius padalinius, o Suomijos nacionalinė švietimo agentūra regioninių padalinių neturi
- 4) Vertinga patirtis Lietuvai yra suinteresuotųjų tokios institucijos tokios kaip FINEEC Vertinimo taryba ir FINEEC Aukštojo mokslo vertinimo komitetas; Estijoje – Taikomųjų tyrimų taryba; Suomijoje – vertinimo centro (FINEEC) organizacinei struktūrai priklausančios institucijos: Vertinimo taryba ir Aukštojo mokslo vertinimo komitetas



## **6. LIETUVOS ORGANIZACIJŲ GEROSIOS STEBĖSENOS PATIRTYS IR PRAKTIKOS**

## **STRATA**



1) Stebėsenoje:

1.1) stebėsenos veiklų išgryninimas

1.2) bendradarbiavimo tarp STRATA ir NŠA tęsimas, perimant stebėsenos įrankius bei kompetencijas, galimus stebėsenos produktus

1.3) bendradarbiavimo plėtojimas su kitomis suinteresuotosiomis šalimis; sisteminis užsakovų (tyrimų, analizių naudotojų) poreikių ir produktų panaudojimo bei pasitenkinimo tyrimas prieš ir po stebėsenos produktų parengimo

1.4) koncentruotų stebėsenos produktų pateikimas ir iškomunikavimas suinteresuotosioms šalims

1.5) paprastų ir sudėtingų stebėsenos metodų ir modelių taikymo subalansavimas, atsižvelgiant į poreikius; naujų stebėsenos metodų taikymo išbandymas

## **STRATA**



2) vadyboje:

2.1) personalo motyvavimas, plačiau taikant kintamąją darbo užmokesčio dalį (už rezultatus)

2.2) vidinės komunikacijos komandinio darbo plėtojimas ir kt.

## LIETUVOS STATISTIKOS DEPARTAMENTAS



1) Stebėsenoje:

1.1) inovatyvių stebėsenos produktų kūrimas ir eksperimentavimas su duomenimis, jų kokybės gerinimas

1.2) informacinių sistemų ir registrų integracija į VDV IS, įskaitant jos teikiamų funkcionalumų išnaudojimą (analitikai, „duomenų ežero“ naudojimui ir kt.)

1.3) bendradarbiavimas su suinteresuotosiomis šalimis ir lankstumas bei operatyvumas reaguojant į stebėsenos produktų kūrimo poreikius

1.4) sisteminio grįžtamojo ryšio rinkimas iš statistikos vartotojų ir jų mokymas, konsultavimas

## LIETUVOS STATISTIKOS DEPARTAMENTAS



2) vadyboje:

2.1) finansavimo veiklos vykdymui bei plėtrai užtikrinimas, bendradarbiaujant su centrinės valdžios institucijomis

2.2) personalo motyvavimas (formuojant įdomias darbo užduotis su statistika dirbantiems darbuotojams; sudarant palankias karjeros ir kompetencijų kėlimo galimybes ir kt.)

# VALSTYBINĖ MOKESČIŲ INSPEKCIJA PRIE LIETUVOS RESPUBLIKOS FINANSŲ MINISTERIJOS

1) Stebėsenoje:

1.1) duomenų atvėrimas, automatizavimas, sisteminis tvarkomų duomenų būklės ir poreikių dėl duomenų valdymo proceso vertinimas bei jo tobulinimo įgyvendinimas

1.2) analitikos įrankių kūrimas (pavyzdžiui, naudojant interaktyviusius ir vizualiuosius duomenų pateikimo būdus: infografikus, švieslentes, duomenų pateikimą „šviesoforo“ principu bei kt.)

1.3) bendradarbiavimas su LSD, integruojant informacines sistemas ir duomenų bazes į valstybės „duomenų ežerą“

1.4) esamų švietimo informacinių sistemų ir duomenų bazių plėtra, sudarant galimybes platesniam duomenų palyginamumui, sugretinimui (lyginamajai analizei) ir stebėsenai pagal galimus įvairius suinteresuotųjų šalių poreikius (nuo tarptautinio ir nacionalinio iki institucinio, įstaigos stebėsenos lygmenų), pavyzdžiui, informacinių profilių ir prieigų vartotojams plėtra, sudarant papildomą galimybę pagal įvairius kriterijus bei rodiklius



**VALSTYBINĖ MOKESČIŲ INSPEKCIJA PRIE LIETUVOS  
RESPUBLIKOS FINANSŲ MINISTERIJOS**



2) vadyboje: pažangių vadybos metodų įgyvendinimas pagal pasirinktus modelius strateginio valdymo, bendradarbiavimo, personalo, projektų ir rizikų valdymo srityse (pavyzdžiui, tarptautinius ISO vadybos standartus, LEAN metodus, privataus sektoriaus pažangiąsias praktikas bei kt.).

**LIETUVOS RESPUBLIKOS SVEIKATOS APSAUGOS  
MINISTERIJA (ISKAITANT JAI PAVALDŽIAS ĮSTAIGAS)**



LIETUVOS RESPUBLIKOS  
SVEIKATOS APSAUGOS MINISTERIJA

1) Stebėsenoje:

1.1) informacinių sistemų plėtra;

1.2) automatinių duomenų patikros sprendimų ir taisyklių įgyvendinimas bei kitų duomenų kokybės priemonių taikymas;

1.3) rodiklių standartizavimas ir duomenų atvėrimas;

1.4) operatyvus prisitaikymas prie naujų stebėsenos produktų kūrimo poreikių;

1.5) aktyvus bendradarbiavimas įvairiais lygmenimis su suinteresuotosiomis šalimis (tiek tarptautiniu lygmeniu, tiek LR) ir grįžtamojo ryšio rinkimas;



**LIETUVOS RESPUBLIKOS SVEIKATOS APSAUGOS  
MINISTERIJA (ISKAITANT JAI PAVALDŽIAS ĮSTAIGAS)**

2) vadyboje: lankstus darbo organizavimas ir personalo motyvavimo priemonių taikymas (lankstūs darbo grafikai, galimybių darbuotojams sudarymas dirbti norimu etato dydžiu ir kt.).



LIETUVOS RESPUBLIKOS  
SVEIKATOS APSAUGOS MINISTERIJA

# **7. CENTRO MODELIS – SIŪLOMOS CENTRO FUNKCIJOS**

### 1) Stebėsenos produktų kūrimas:

1.1) švietimo problemų tyrimai ir analizės	1.7) nacionalinių mokinių pasiekimų patikrinimų (NMPP) rezultatų analizės;
1.2) švietimo sektoriaus žmogiškųjų išteklių stebėseną, vertinimą ir prognozavimą	1.8) EURYDICE skirtas duomenų rinkimas ir analizės
1.3) šalies švietimo būklės apžvalgos	1.9) Nacionalinio lygmens švietimo stebėsenos duomenų rinkimas, analizė (valstybės strateginiai rodikliai; valstybės taktiniai rodikliai; operatyviniai rodikliai; perspektyviniai rodikliai);
1.4) tarptautiniai tyrimai	1.10) unikalių stebėsenos produktų kūrimas įgyvendinamų programų ir projektų pagrindu (finansuojamų iš ES ar kitų šaltinių)
1.5) valstybinių brandos egzaminų rezultatų analizės	1.11) neplaninė ir (arba) adhoc stebėseną
1.6) pagrindinio ugdymo pasiekimų patikrinimo (PUPP) analizės	

## **2) Kitos funkcijos:**

2.1) tarptautinis bendradarbiavimas

2.2) nacionalinis, savivaldos ir institucinių lygmenų bendradarbiavimas Lietuvoje

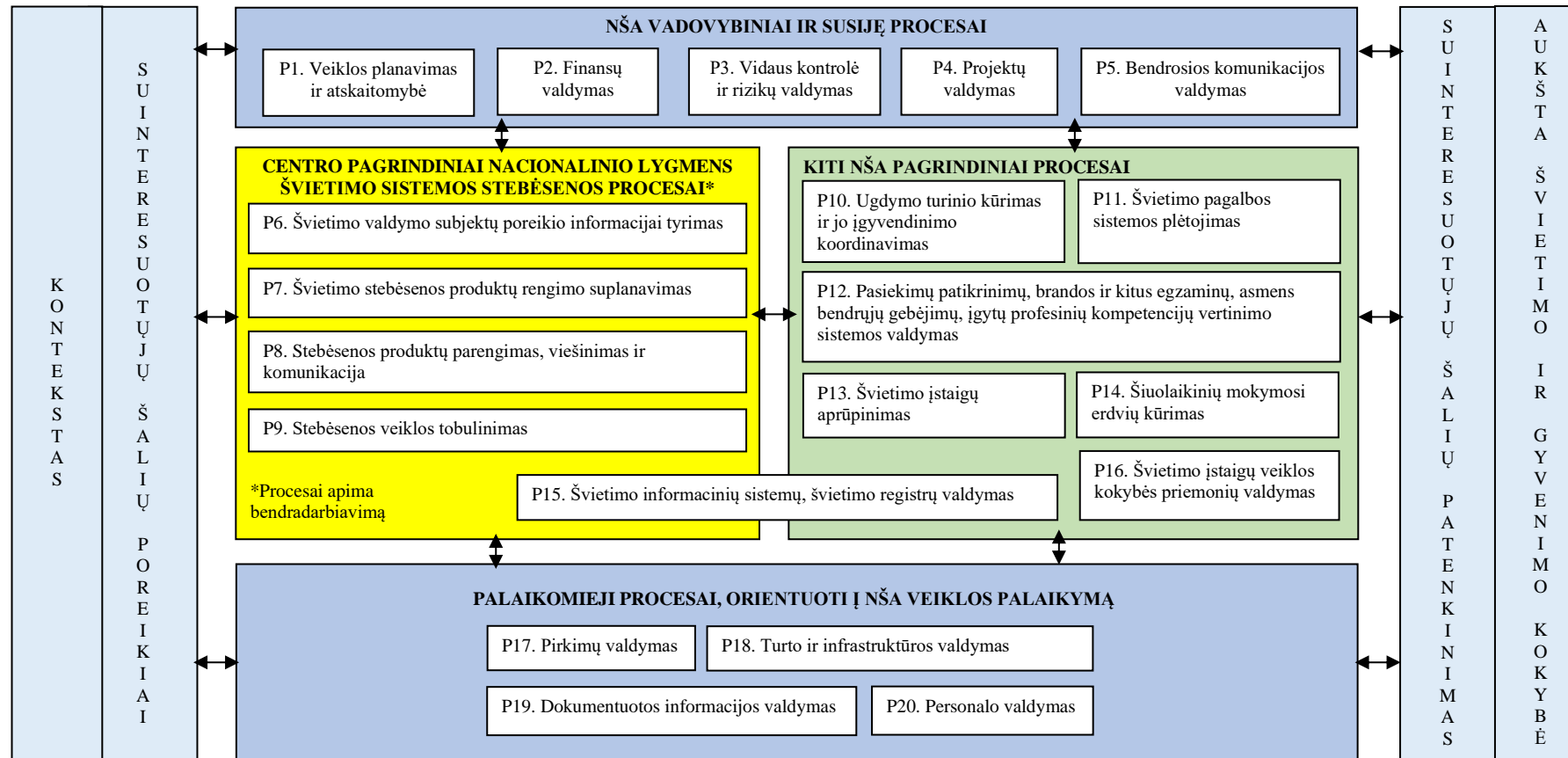
2.3) darbuotojų kompetencijų tobulinimas

2.4) veiklos planavimas ir tobulinimas

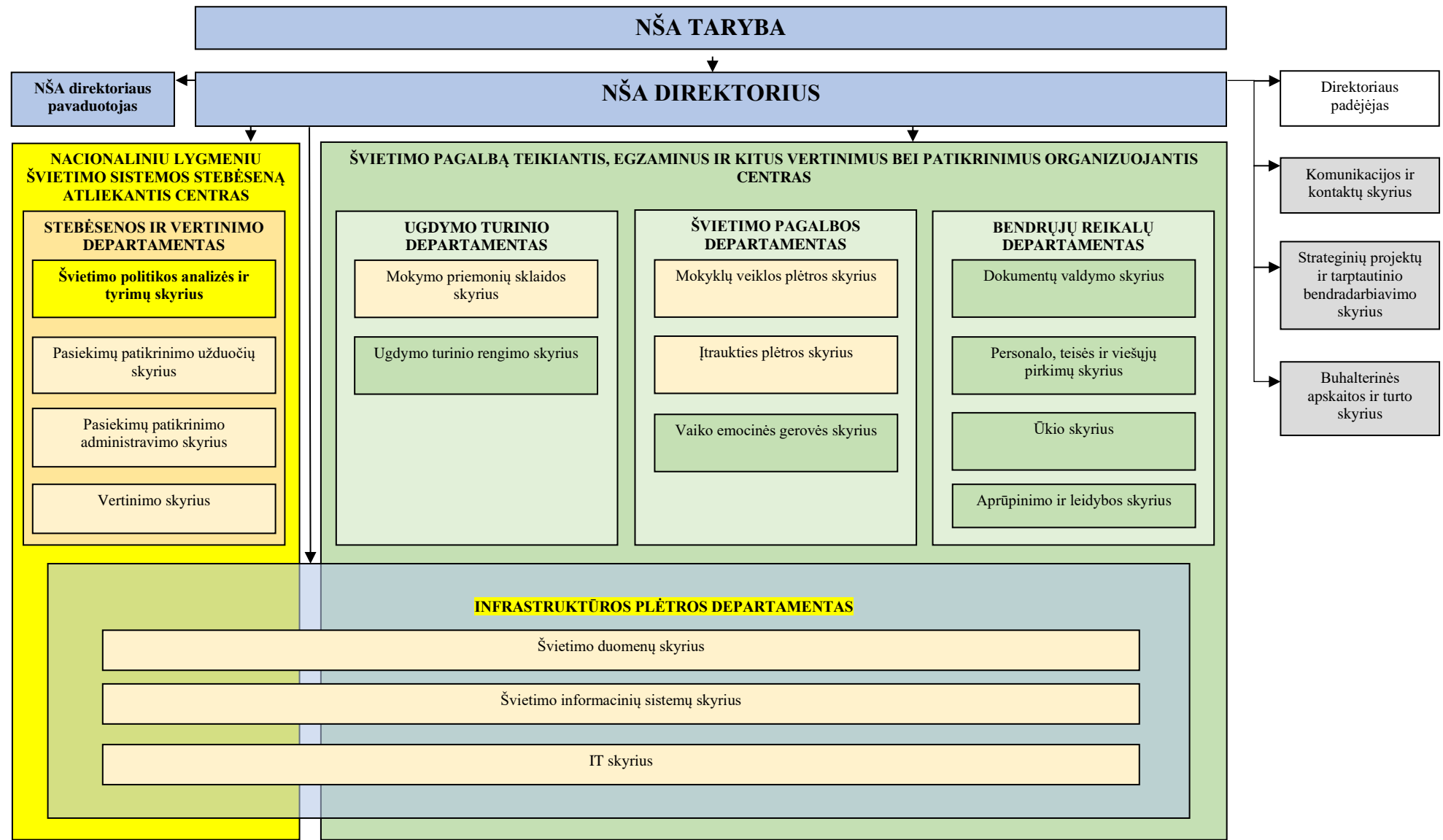
2.5) projektinių iniciatyvų inicijavimas, planavimas ir įgyvendinimas

2.6) valstybinių švietimo duomenų informacinių sistemų bei registrų modernizavimas ir plėtojimas

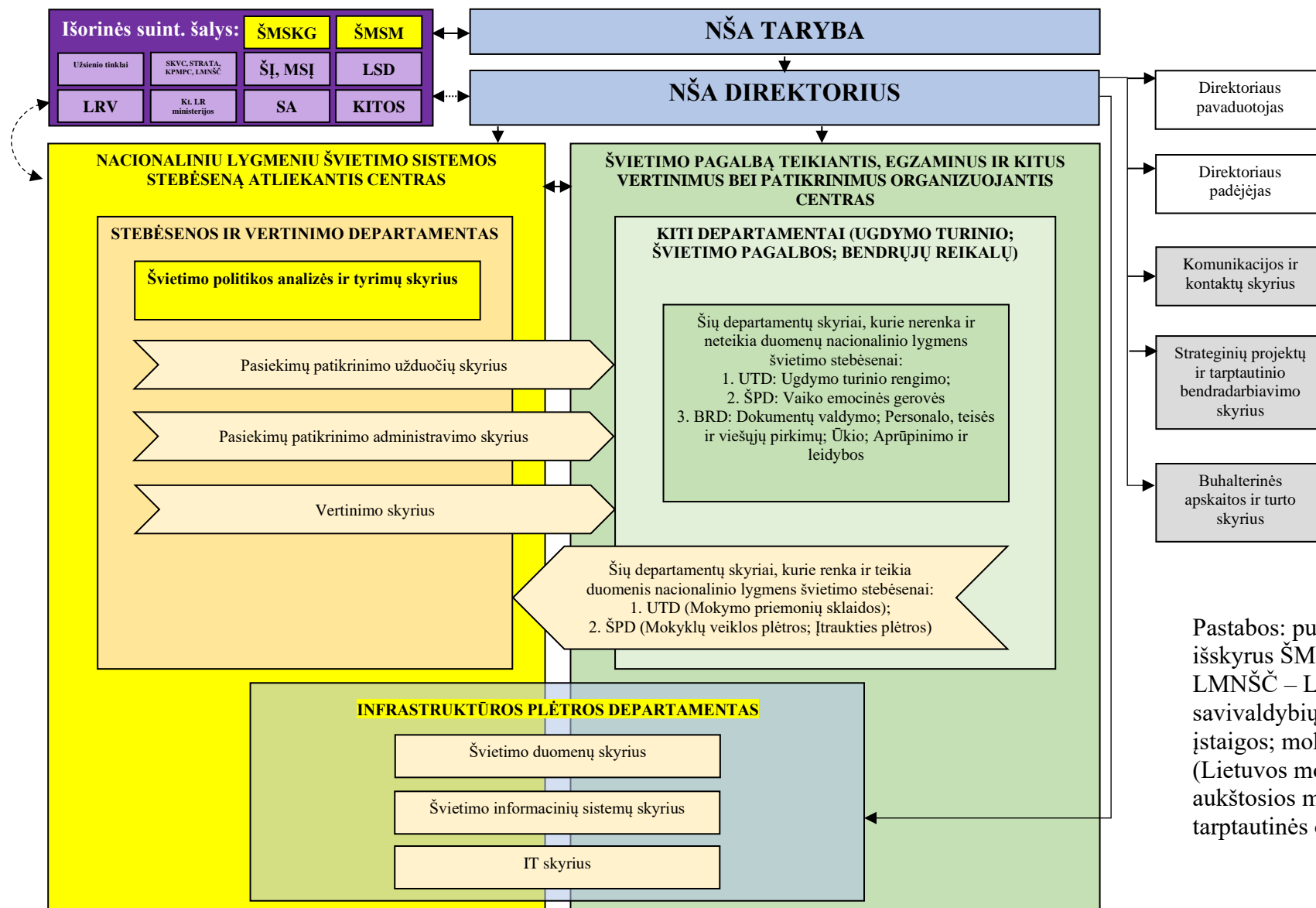
## 8. CENTRO MODELIS – CENTRO PROCESAI (VISOJE NŠA VADYBOS SISTEMOJE)



# 9. CENTRO ORGANIZACINĖ VALDYMO STRUKTŪRA BENDROJE NŠA ORGANIZACINĖJE VALDYMO STRUKTŪROJE



# 10. CENTRO ORGANIZACINĖ VALDYMO STRUKTŪRA (APIMANTI INFORMACINIUS RYŠIUS, ĮSKAITANT IŠORINIUS)



Pastabos: punktyrinė linija žymi silpnesnį suinteresuotųjų šalių, išskyrus ŠMSKG ir ŠMSM, ryšį (orientuotą į bendradarbiavimą); 1) LMNSČ – Lietuvos mokinių neformaliojo švietimo centras; 2) SA – savivaldybių administracijos; 3) ŠĮ, MSĮ – organizacijos (švietimo įstaigos; mokslo ir studijų institucijos); 4) KT – kitos organizacijos (Lietuvos mokslo taryba, privačios tyrimų ir analizės institucijos, aukštosios mokyklos) bei fiziniai asmenys; 5) Užsienio tinklai – tarptautinės organizacijos / partneriai.

## 11. CENTRO STEBĖSENOS VEIKLOMS REIKALINGI ŽMOGIŠKIEJI IR FINANSINIAI IŠTEKLIAI

	Veiklą vykdančio pagrindinis NŠA padalinys ir jo funkcija	Centro žmogiškųjų išteklių poreikis (etato dydis per metus)	2022 m. Centro žmogiškųjų išteklių poreikis (Eur) (apimant visą darbo vietos kainą)	2022 m. Centro kitų išteklių poreikis, Eur su PVM	Centro metinio žmogiškųjų išteklių poreikio dalis (proc.) nuo viso biudžeto	Kitų išteklių poreikio dalis (proc.) nuo viso biudžeto	Centro metinis biudžetas veiklai, Eur su PVM					
							2022 m.	2023 m.	2024 m.	2025 m.	2026 m.	2027 m.
<b>1. Stebėsenos produktų kūrimas:</b>												
1.1. Švietimo problemų tyrimai ir analizės	SVD ŠPATS (stebėseną)	3	62 640	0	100,0%	0,0%	62 640	65 772	69 060	72 516	76 140	79 944
1.2. Švietimo sektoriaus žmogiškųjų išteklių stebėseną, vertinimas ir prognozavimas	ŠPD MVPS (stebėseną)	2	41 760	0	100,0%	0,0%	41 760	43 848	46 040	48 342	50 760	53 298
1.3. Šalies švietimo būklės apžvalgos	SVD ŠPATS (stebėseną)	1	20 880	0	100,0%	0,0%	20 880	21 924	23 020	24 172	25 380	26 650
1.4. Tarptautiniai tyrimai <sup>1</sup>	SVD ŠPATS (stebėseną ir gamybą)	6,5	138 840	448 239	23,6%	76,4%	587 079	746 732	567 800	547 202	959 799	982 916
1.5. Valstybinių brandos egzaminų rezultatų analizės (nacionalinio lygmens)	SVD PPUS (stebėseną)	0,5	10 920	0	100,0%	0,0%	10 920	11 470	12 040	12 640	13 270	13 930
1.6. Pagrindinio ugdymo pasiekimų patikrinimo (PUPP) analizės (nacionalinio lygmens)	SVD PPUS (stebėseną)	0,5	10 920	0	100,0%	0,0%	10 920	11 470	12 040	12 640	13 270	13 930
1.7. Nacionalinių mokinių pasiekimų patikrinimų (NMPP) rezultatų analizės (nacionalinio lygmens)	SVD PPUS (stebėseną)	0,1	2 184	15960	12,0%	88,0%	18 144	19 052	20 004	21 004	22 054	23 156
1.8. EURYDICE skirtas duomenų rinkimas ir analizės	SVD ŠPATS (stebėseną)	0,25	5 220	38655	11,9%	88,1%	43 875	46 069	48 372	50 791	53 331	55 998
1.10. Unikalių stebėsenos produktų kūrimas įgyvendinamų programų ir projektų pagrindu (finansuojamų iš ES ar kitų šaltinių)	ŠPD	0,77	22 950	315 406	6,8%	93,2%	338 356	355 274	373 037	391 688	411 273	431 836
1.11. Neplaninių ir (arba) adhoc pagrindu kuriami produktai pagal poreikį	SVD ŠPATS (stebėseną)	0,9	18 792	0	100,0%	0,0%	18 792	19 730	20 718	21 754	22 842	23 985
<b>Iš viso (nuo 1.1. iki 1.11.):</b>		<b>15,52</b>	<b>335 106</b>	<b>818 260</b>	<b>29,1%</b>	<b>70,9%</b>	<b>1 153 366</b>	<b>1 341 341</b>	<b>1 192 131</b>	<b>1 202 749</b>	<b>1 648 119</b>	<b>1 705 643</b>

<sup>1</sup> Pastaba – tarptautinių tyrimų faktinių išteklių poreikis priklausys nuo tyrimų cikliškumo ir etapų įgyvendinimo specifikos. Taip pat į šios grupės išlaidas nebuvo įtraukti šiuo metu kitų įstaigų vykdomi tyrimai, kol yra neapibrėžtumas ar jie bus perduoti į NŠA: 1.4.7. PIAAC tyrimas (organizuojamas KPMPC); 1.4.8. EUROSTUDENT ir 1.4.9. EUROGRADUATE tyrimai (organizuojami STRATA).



	Veiklą vykdančias pagrindinis NŠA padalinys ir jo funkcija	Centro žmogiškųjų išteklių poreikis (etato dydis per metus)	2022 m. Centro žmogiškųjų išteklių poreikis (Eur) (apimant visą darbo vietos kainą)	2022 m. Centro kitų išteklių poreikis, Eur su PVM	Centro metinio žmogiškųjų išteklių poreikio dalis (proc.) nuo viso biudžeto	Kitų išteklių poreikio dalis (proc.) nuo viso biudžeto	Centro metinis biudžetas veiklai, Eur su PVM					
							2022 m.	2023 m.	2024 m.	2025 m.	2026 m.	2027 m.
<b>2. Kitos veiklos:</b>												
2.1. Tarptautinis bendradarbiavimas <sup>2</sup>	Įvairūs NŠA padaliniai	0,1	2088	4600	31,2%	68,8%	6 688	10 533	11 060	11 613	12 194	12 804
2.2. Nacionalinis, savivaldos ir institucinių lygmenų bendradarbiavimas Lietuvoje	Įvairūs NŠA padaliniai	0,25	5 220	2 020	72,1%	27,9%	7 240	11 403	11 973	12 572	13 201	13 861
2.3. Darbuotojų kompetencijų tobulinimas	Įvairūs NŠA padaliniai	0 <sup>3</sup>	0	4280	0,0%	100,0%	4 280	13 482	14 156	14 864	15 607	16 387
2.4. Veiklos planavimas ir tobulinimas	Įvairūs NŠA padaliniai	0,1	2088	0	100,0%	0,0%	2 088	8 768	9 206	9 666	10 149	10 656
2.5. Projektinių iniciatyvų inicijavimas, planavimas ir įgyvendinimas <sup>4</sup>	Įvairūs NŠA padaliniai	0,25	5 220	0	100,0%	0,0%	5 220	5 481	5 755	6 043	6 345	6 662
<b>Iš viso (nuo 2.1 iki 2.5):</b>		<b>0,7</b>	<b>14 616</b>	<b>10 900</b>	<b>57,3%</b>	<b>42,7%</b>	<b>25 516</b>	<b>49 667</b>	<b>52 150</b>	<b>54 758</b>	<b>57 496</b>	<b>60 370</b>
2.6. Valstybinių švietimo duomenų informacinių sistemų bei registrų modernizavimas ir plėtojimas <sup>5</sup>	IPD	22	443 520	307 000	59,1%	40,9%	750 520	788 046	827 447	868 821	912 261	957 874
<b>Bendras išteklių poreikis (nuo 1.1 iki 2.6):</b>		<b>38,22</b>	<b>793 242</b>	<b>1 136 160</b>	<b>41,1%</b>	<b>58,9%</b>	<b>1 929 402</b>	<b>2 179 054</b>	<b>2 071 728</b>	<b>2 126 328</b>	<b>2 617 876</b>	<b>2 723 887</b>

<sup>2</sup> Į šios grupės išteklių poreikį neįskaičiuoti tarptautinių tyrimų ir EURYDICE srities ištekliai, kurie nurodyti aukščiau atskirai.

<sup>3</sup> Etatai įskaičiuoti į kitas veiklas šioje lentelėje.

<sup>4</sup> Į šios grupės išteklių poreikį neįskaičiuoti projektų įgyvendinimui reikalingi ištekliai, kurie įeina į kitų produktų rengimą ir veiklas, nurodytas kitose šios lentelės eilutėse.

<sup>5</sup> Pastabos: 1) į šios grupės išteklių poreikį taip pat išskaičiuota 1.9. Nacionalinio lygmens švietimo stebėsenos duomenų analizė: 1.9.1. Valstybės strateginiai rodikliai; 1.9.2. Valstybės taktiniai rodikliai; 1.9.3. Operatyviniai rodikliai; 1.9.4. Perspektyviniai rodikliai;

2) į šios grupės išteklių poreikį neįskaičiuotos rekomenduojamos galimos papildomos veiklos dėl informacinių sistemų ir aplikacijų tobulinimo, inovacijų, prieinamumo vartotojams gaunant elektronines paslaugas, susijusias su švietimo stebėsenos įrankiais ir kt., kadangi šios veiklos didžiąja dalimi priklausys nuo to, ar pavyks pritraukti išorines investicijoms skirtas ES struktūrinių fondų ir kitas lėšas.

## **12. NACIONALINIO LYGMENS ŠVIETIMO SISTEMOS STEBĖSENAI REIKALINGI ĮRANKIAI**

<b>Nr.</b>	<b>Informacinė sistema</b>
1.	<u>Švietimo valdymo informacinė sistema (ŠVIS)</u>
2.	<u>Atvira informavimo, konsultavimo ir orientavimo sistema (AIKOS)</u>
3.	<u>Švietimo ir mokslo informacinių sistemų, registų ir klasifikatorių apskaitos informacinė sistema (KRISIN)</u>
4.	<u>Nesimokančių vaikų ir mokyklos nelankančių mokinių informacinė sistema (NEMIS)</u>

Nr.	Švietimo registras
1.	<u>Diplomų, atestatų ir kvalifikacinių pažymėjimų registras (DAKPR)</u>
2.	<u>Išsilavinimo pažymėjimų registras (IPBR)</u>
3.	<u>Neformaliojo švietimo programų registras (NŠPR)</u>
4.	<u>Licencijų registras (LicR)</u>
5.	<u>Mokinių registras (MR)</u>
6.	<u>Pedagogų registras (PR)</u>
7.	<u>Studentų registras (SR)</u>
8.	<u>Studijų, mokymo programų ir kvalifikacijų registras (SMPKR)</u>
9.	<u>Švietimo ir mokslo institucijų registras (ŠMIR)</u>

Nr.	Kitos platformos, paslaugos ir kiti įrankiai
1.	Savivaldybių ir mokyklų informacinės kortelės, apimančios informaciją apie mokslo ir studijų sistemą
2.	VDV IS – Valstybės duomenų valdysenos informacinė sistema, apimant „duomenų ežerą“, eksperimentavimo platformas (angl. <i>sandbox</i> ) ir kt.
3.	Vieninga prisijungimo sistema (SSO), kuri prisideda užtikrinant operatyvų struktūruotų duomenų prieinamumą išorės vartotojams, pakartotinį jų naudojimą, atvaizduojant patraukliai ir vartotojui patogiais duomenų analizavimo ir vizualizavimo įrankiais, duomenų nemodifikuojant, neinterpretuojant ar kitaip nepažeidžiant jų autentiškumo
4.	IBM SPSS Statistics ir kita specializuota programinė duomenų analizės įranga
5.	Duomenų perdavimo sistema KELTAS <sup>6</sup>
6.	Įvairios duomenų bazės
7.	Debesų kompiuterijos resursų nuomos paslaugos, vietos duomenų centro saugykloje nuomos paslaugos, duomenų rezervinio kopijavimo ir atstatymo sprendimo bei Oracle duomenų bazės priežiūros paslaugos ir kt.

<sup>6</sup> Duomenų perdavimo sistemos KELTAS priežiūros ir vystymo paslaugos. NŠA. [Žiūrėta 2022-09-06]. Prieiga per internetą: <[https://pirkimai.eviesiejiipirkimai.lt/app/rfq/publicpurchase\\_docs.asp?PID=623602](https://pirkimai.eviesiejiipirkimai.lt/app/rfq/publicpurchase_docs.asp?PID=623602)>.

### 13. CENTRO BENDRADARBIAVIMAS SU KITOMIS ŠVIETIMO STEBĖSENOS, MOKSLO, TYRIMŲ IR KITOMIS INSTITUCIJOMIS ŠVIETIMO SISTEMOS STEBĖSENOS VYKDYMO TIKSLAIS

Eil. Nr.	Bendradarbiavimo formos ir būdai	ŠMSKG	ŠMSM	LRV ir kt. ministerijos	SKVC	STRATA	KPMPC	LMNŠČ	SA	ŠĮ, MSĮ	KT	LSD	Užsienio tinklai
1	Nacionalinio lygmens švietimo sistemos stebėsenos rodiklių sąrangos tobulinimas, didelės apimties ir brangių duomenų rinkimo ir tyrimų vykdymo derinimas	+	+										
2	Finansavimo Centro veiklai ir Centro veiklos tęstinumo užtikrinimas		+										
3	Dalyvavimas bendrose nacionalinio lygmens švietimo sistemos stebėsenos produktų rengimo komandose pagal poreikį		+			+	+	+		+			
4	Konsultavimasis su Centru: dėl parengto produkto turinio suvokimo, interpretavimo ir praktinio pritaikymo. Centro parengtų stebėsenos produktų naudojimas ir grįžtamojo ryšio teikimas dėl stebėsenos poreikių, produktų kokybės bei jų tobulinimo	+	+	+	+	+	+	+	+	+	+		
5	Centro teikiami antrinių duomenų tyrimų ir kitų stebėsenos darbų užsakymai. Ilgojo laikotarpio mokslinių ir tiriamųjų darbų sąrašų, daktarinių disertacijų temų formavimas									+	+		
6	Centro kompetencijų perėmimas, mokantis naudotis švietimo sistemos stebėsenos duomenimis bei įrankiais savarankiškai, mažinant „ad hoc“ užklausų Centrai apimtį		+	+	+	+	+	+	+	+	+		
7	Švietimo stebėsenos kompetencijų ir įrankių (jei turima) perdavimas Centrai bendradarbiavimo ar kitais pagrindais		+			+	+	+		+	+		+
8	VDV IS plėtra, integruojant švietimo informacines sistemas ir registrus; analitikos įrankių kūrimas ir suteikimas Centrai											+	
9	Duomenų ir informacijos teikimas Centrai švietimo sistemos stebėsenos vykdymui		+						+	+		+	+

## 14. NŠA IR ŠMSM VEIKSMŲ PLANAS, KAIP NUO DABARTINĖS PADĖTIES PEREITI PRIE CENTRO MODELyje APRAŠYTŲ STRUKTŪRŲ IR PROCESŲ ĮGYVENDINIMO

Nr.	Veikla	Atsakingas	Terminas
1.	Veiksmų plano patvirtinimas ir įgyvendinimo inicijavimas, plano iškomunikavimas pagrindinėms suinteresuotosioms šalims, nurodytoms aukščiau lentelėje, užtikrinant tinkamą suinteresuotųjų šalių bendradarbiavimą įgyvendinant Centro viziją ir tikslus	ŠMSM	2022 m.
2.	Tinkamo Centro finansavimo ir kitų išteklių užtikrinimas	ŠMSM	2022 m., nuolat
3.	Ribotų Centro išteklių plėtra, plėtojant aktyvesnę ES struktūrinių fondų ir kitas lėšų pritraukimą, įvairių sričių bendradarbiavimą su suinteresuotosiomis šalimis	NŠA	2022 m., nuolat
4.	Ateinančių metų stebėsenos produktų sąrašo, produktų turinio ir veiklų suplanavimas, subalansuojant stebėsenos veiklas, proporcingai ir prioritetiškai apimant mokymąsi visa gyvenimą ir visas švietimo sistemos sritis (ikimokyklinį ugdymą, priešmokyklinį ugdymą, bendrąjį ugdymą, profesinį mokymą, aukštojo mokslo studijas, neformalųjį vaikų ir suaugusiųjų švietimą, savišvietą, švietimo pagalbą), gerinant rodiklių kokybę, standartizavimą (įskaitant poveikio), stebėsenos metodų panaudojimą	NŠA	2022 m., nuolat

Nr.	Veikla	Atsakingas	Terminas
5.	Papildomas komunikacijos, bendradarbiavimo aktyvinimas tarp NŠA padalinių (IPD ir SVD; abiejų centrų padalinių bei kt.), personalo įgalinimas ir procesų standartizavimas pagal Vadove pateiktą Centro modelį	NŠA	2022 m., nuolat
6.	Nacionalinio lygmens švietimo (aukštojo mokslo) stebėsenos produktų, įrankių, kompetencijų ir know-how perėmimas iš STRATA, tarpusavio bendradarbiavimo plėtojimas	NŠA	2023–2024 m.
7.	Nacionalinio lygmens švietimo (profesinio mokymo) stebėsenos produktų, įrankių, kompetencijų ir know-how perėmimas iš KPMPC, tarpusavio bendradarbiavimo plėtojimas	NŠA	2023–2024 m.
8.	Sprendimai dėl tarptautinių tyrimų (ne)perėmimo į Centrą: 1) PIAAC (iš KPMPC); 2) EUROSTUDENT (iš STRATA); 3) EUROGRADUATE (iš STRATA)	ŠMSM, NŠA	2023 m.
9.	Žmogiškųjų išteklių pritraukimo ir kompetencijų ugdymo planavimas, suderinant su Centro vizija ir tikslais, planu subalansuotai stebėti visas švietimo sistemos sritis	NŠA	2023 m., nuolat



Nr.	Veikla	Atsakingas	Terminas
10.	Parengtų stebėsenos produktų panaudojimo ir produktų vartotojų poreikių nustatymo bei tenkinimo vertinimo veiklų plėtojimas, įdiegiant sisteminio grįžtamojo ryšio ir komunikacijos sprendimus (standartizuoti vertinimai)	NŠA	2023 m., nuolat
11.	ŠMSKG veiklos, motyvuotumo ir aktyvesnio įsitraukimo į LR nacionalinio lygmens švietimo sistemos stebėsenos planavimą (įskaitant stebėsenos produktų poreikių nustatymą, stebėsenos poreikių tenkinimo vertinimą), įgyvendinimą ir tobulinimą, stiprinimas; įtraukimas į ŠMSKG veiklą papildomų atstovų (pavyzdžiui: iš švietimo įstaigų; mokslo ir studijų institucijų, verslo)	ŠMSM	2023 m., nuolat
12.	NŠA tarybos veiklos ir įgaliojimų stiprinimas, suteikiant teisę tvirtinti svarbiausius NŠA strateginius sprendimus (apimančius švietimo stebėsenos klausimus), strateginius bei metinius NŠA planus, ataskaitas	ŠMSM	2023 m.
13.	Bendradarbiavimo su universitetais, LMT bei kitomis suinteresuotosiomis šalimis plėtojimas: bendradarbiavimo sutarčių sudarymas, bendras mokslinių darbų temų formavimas, viešųjų pirkimų ir išorinių ekspertinių konsultacijų poreikio bei galimybių plėtojimas	NŠA	2024 m., nuolat
14.	Bendradarbiavimo su universitetais plėtojimas –aktyvesnis praktikos vietų siūlymas studentams (susijusiems su tyrimų, analitikos ir kitomis studijomis)	NŠA	2024 m., nuolat

Nr.	Veikla	Atsakingas	Terminas
15.	<p>Darbo „gaisrų gesinimo“ ir adhoc principais mažinimas ir prevencija:</p> <p>1) plėtojant politiką ir tvarkas, kuomet užklausos iš išorės suinteresuotųjų šalių netenkinamos;</p> <p>2) sukuriant ir pasiūlant alternatyvius „savitarnos“, standartizuoto bei automatizuoto informacijos gavimo, atitinkamų IT ir IS prieigų sprendimus;</p> <p>3) Centro veiklos orientavimas į veiklų „svarbūs-neskubūs“ vykdymą ir ilgojo laikotarpio prioritetus</p>	NŠA	2024 m., nuolat
16.	<p>Švietimo informacinių sistemų, registrų aktyvesnė plėtra, atsižvelgiant į Centro viziją, tikslus, subalansuotą visų švietimo sistemos sričių stebėseną, IT ir IS inovacijas, e-paslaugas, prieigų bei duomenų atvėrimo galimybes, bendradarbiavimą su Valstybės duomenų agentūra, išnaudojant, VDV IS ir „duomenų ežero“ teikiamą analitinių įrankių ir integracijų potencialą bei kt.</p>	NŠA	2024 m., nuolat
17.	<p>Centro bendradarbiavimo su kitomis įstaigomis (centrinės valdžios, savivaldos, švietimo įstaigų) aktyvinimas pagal Vadove pateiktą Centro modelį, įgyvendinant aukščiau lentelėje pateiktas rekomendacijas</p>	NŠA	2024 m., nuolat
18.	<p>Darbuotojų motyvacinės sistemos atnaujinimas, tobulinimas, apimant: atlygio politiką, karjeros ir talentų ugdymą, darbuotojų orientacijos į rezultatus stiprinimą</p>	NŠA	2024 m., nuolat

Nr.	Veikla	Atsakingas	Terminas
19.	Darbuotojų kompetencijos ir stebėsenos produktų kokybės kėlimas, teikiant papildomą prioritetą: modeliavimui, prognozavimui, alternatyvų ir scenarijų vertinimui, socialinio-ekonominio poveikio (naudos / žalos) vertinimui, darbui su dirbtiniu intelektu ir „Big data“ bei santykinai sudėtingesniems statistinės daugiakriterinės analizės (regresinė, klasterinė, kt.) bei kitiems metodams	NŠA	2024 m., nuolat
20.	Centro veiklų tęstinumo ir nuolatinio veiklos tobulinimo, pažangių vadybos metodų taikymo (įskaitant Vadovo ir Centro modelio taikymą, atnaujinimą iškilus poreikiui) užtikrinimas	NŠA	Nuolat
21.	Papildomas viešinimas ir komunikacija, konsultacijos ir metodinė pagalba suinteresuotosioms šalims dėl galimybių efektyviai pritaikyti Centro stebėsenos produktuose suformuluotus ir siūlomus sprendimus švietimo kokybės tobulinimui, švietimo politikos įgyvendinimui	NŠA	Nuolat

## 15. CENTRO MODELIO PAGRINDINIAI PARAMETRAI

- 1) NŠA sudėtyje (stiprinant esamą organizacinę valdymo struktūrą ir procesus) formuotinas Švietimo sistemos stebėsenas nacionaliniu lygmeniu atliekantis centras, identifikuojantis švietimo problemines sritis, teikiantis prognozes ir rekomendacijas, inovatyvius švietimo sprendimus ir siūlymus dėl jų įgyvendinimo švietimo politikos formuotojams;
- 2) sistemiškas visos švietimo sistemos stebėsenos vykdymas – proporcingai ir prioritetiškai apimant visas švietimo sistemos sritis;
- 3) orientacija į sisteminių švietimo valdymo subjektų poreikio informacijai tyrimą, grįžtamojo ryšio rinkimą dėl parengtų stebėsenos produktų kokybės ir panaudojamumo, taip pat papildomos švietimo valdymo subjektams skirtos komunikacijos, metodinės pagalbos ir konsultacijų vykdymas dėl stebėsenos produktų bei rekomenduojamų švietimo politikos sprendimų įgyvendinimo;

- 4) orientacija į bendradarbiavimo stiprinimą, tiek NŠA viduje tarp padalinių, tiek su suinteresuotosiomis šalimis;
- 5) prioritetas personalo (tyrėjų, analitikų, informacinių sistemų ir kitų sričių darbuotojų) valdymo tobulinimo sprendimams, susijusiems su kompetencijų ugdymu, motyvavimu bei kt.;
- 6) prioritetas informacinių sistemų, registru, duomenų atvėrimo ir kokybės, analitikos, e-paslaugų, „savitarnos“ ir susijusių sričių sprendimams;
- 7) „ad hoc“ darbo apimčių mažinimas.