

Lietuvos Respublikos
švietimo ir mokslo
ministerija

Pagrindiniai klausimai:

- Kiek yra negalią turinčių studentų, kuriose aukštosiose mokyklose ir ką jie studijuoja?
- Kokie veiksniai skatina studijuoti aukštojoje mokykloje, kokie trukdo?
- Kokios neįgalių studentų įsidarbinimo perspektyvos?

NEGALIĄ TURINTYS STUDENTAI LIETUVOS AUKŠTOSIOSE MOKYKLOSE: BŪKLĖ IR GALIMYBĖS

Valstybinės švietimo strategijos 2003–2012 metų nuostatų pagrindiniuose siekiniuose yra pabrėžiama būtinybė sudaryti socialines mokymosi ir studijų sąlygas visiems jų stokojantiems asmenims ir pasiekti, kad visi specialiųjų poreikių vaikai ir jaunimas turėtų galimybę mokytis visų tipų mokyklose jiems palankioje ugdymo aplinkoje pagal formaliojo ir neformaliojo švietimo programas.

Siekdama įvertinti asmenų, turinčių specialiųjų poreikių, galimybes studijuoti šalies aukštosiose mokyklose Švietimo ir mokslo ministerija užsakė tyrimą „Veiksniai, darančys poveikį asmenų, turinčių specialiųjų poreikių, studijoms aukštosiose mokyklose“. Šiame leidinyje skaitytojams pateikiami šio tyrimo apibendrinti rezultatai ir esminės išvados.

- Daugiausiai Lietuvos aukštosiose mokyklose studijuojančių neįgaliųjų – judėjimo ir regos negalią turinčių asmenų, mažiausiai – psichikos negalią turinčių asmenų.
- Didžioji dalis neįgalių studentų studijas aukštojoje mokykloje traktuoja kaip socialinį ir psichologinį iššūkį sau, kaip esminę priemonę siekiant visaverčio integravimosi į socialinį gyvenimą.
- Aukštojo mokslo demokratizavimo, numatančio plačias negalią turinčių asmenų studijų galimybes, veiksnius galima sugrupuoti į keturias grupes: aukštosios mokyklos lankstumas ir humanizavimas, parama, aplinkos pritaikymas, studijos kaip vertingas dalyvavimas visuomenės gyvenime.
- Neįgaliųjų mokymasis aukštojoje mokykloje kuria atvirumo kitoniškumui aplinką, ją humanizuoja. Dėl to keičiasi dėstytojų, kitų studentų nuostatos, pažiūros.
- Studijos negalią turintiems studentams sudaro puikias prielaidas dalyvauti visuomenėje labai teigiamai vertinamose, pripažintose veiklose, įgyti teigiamą socialinį statusą, formuoti teigiamą požiūrį į save, ugdytis pilietinį aktyvumą.
- Aukštajai mokyklai yra naudinga skatinti neįgalius studentus, ugdyti jų savarankiškumą ir iniciatyvumą. Tada neįgalieji nebėra vartotojiški ir išimtinai kritiški mokykloje esamų galimybių vertintojai, bet patys aktyviai dalyvauja kuriant pasirinkimo ir prieinamumo galimybes.
- Aukštasis mokslas yra sėkmingos neįgaliųjų profesinės karjeros veiksnys, nes darbdaviai kompetencijoms teikia daugiau reikšmės nei negalioms.

STUDENTAI, TURINTYS NEGALIĄ: KIEK JŲ YRA, KUR IR KĄ JIE STUDIJUOJA?

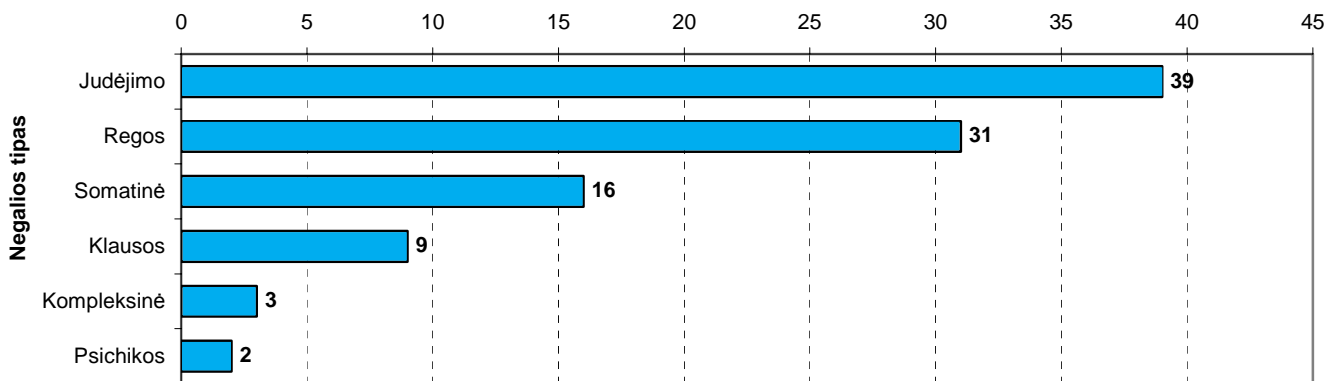
Lietuvoje nėra sistemingų statistinių duomenų apie neįgalius studentus, besimokančius aukštosiose mokyklose, nėra duomenų bazės, nėra visa apimančios duomenų rinkimo sistemos. Iki šiol nebuvo žinomas realus neįgalių studentų skaičius Lietuvoje, negalių tipai, specialieji poreikiai, psichosocialinis neįgalių studentų apibūdinimas.

Buvo kreiptasi į visas Lietuvos aukštąsias mokyklas, į neįgaliųjų nevyriausybinės organizacijos, Lietuvos aukštųjų mokyklų asociaciją bendrajam priėmimui organizuoti (LAMA BPO) ir į neformalų studentų tinklą. Pagal surinktus duomenis sudarytas galutinis neįgalių studentų sąrašas, į kurį pateko 369 asmenys. Deja, ne visos aukštosios mokyklos pateikė savo duomenis. Todėl galima teigti, kad Lietuvos aukštosiose mokyklose studijuoja daugiau nei 369 neįgalūs studentai: tikėtina – apie 500 asmenų (2004–2005 m. Didžio-

joje Britanijoje studijavo 5,8 proc. negalių turinčių studentų, 2002 metais Šveicarijoje – 0,3 proc., Prancūzijoje – 0,3 proc., Kanadoje Ontario provincijoje – 8,9 proc. Dideli skirtumai paaiškinami tuo, kad kiekvienoje šalyje yra skirtingi negalių apibrėžimai).

Studijos prieinamos ir vyrams, ir moterims. Aukštojo mokslo siekia daugiausia jaunimas (19–26 m.). Kiek daugiau nei pusė nurodė per mėnesį gaunantys iki 500 Lt pajamų (stipendijos, pašalpos, tėvų parama, dirbančiųjų – atlyginimas), o likusių 48 proc. neįgaliųjų mėnesinės pajamos viršija 500 Lt. 29 proc. apklausoje dalyvavusių neįgalių studentų nurodė, jog studijuodami jie randa laiko ir mokamam darbui. Daugiausia Lietuvos aukštosiose mokyklose studijuojančių neįgaliųjų – judėjimo ir regos negalią turinčių asmenų, mažiausiai – psichikos negalią turinčių asmenų.

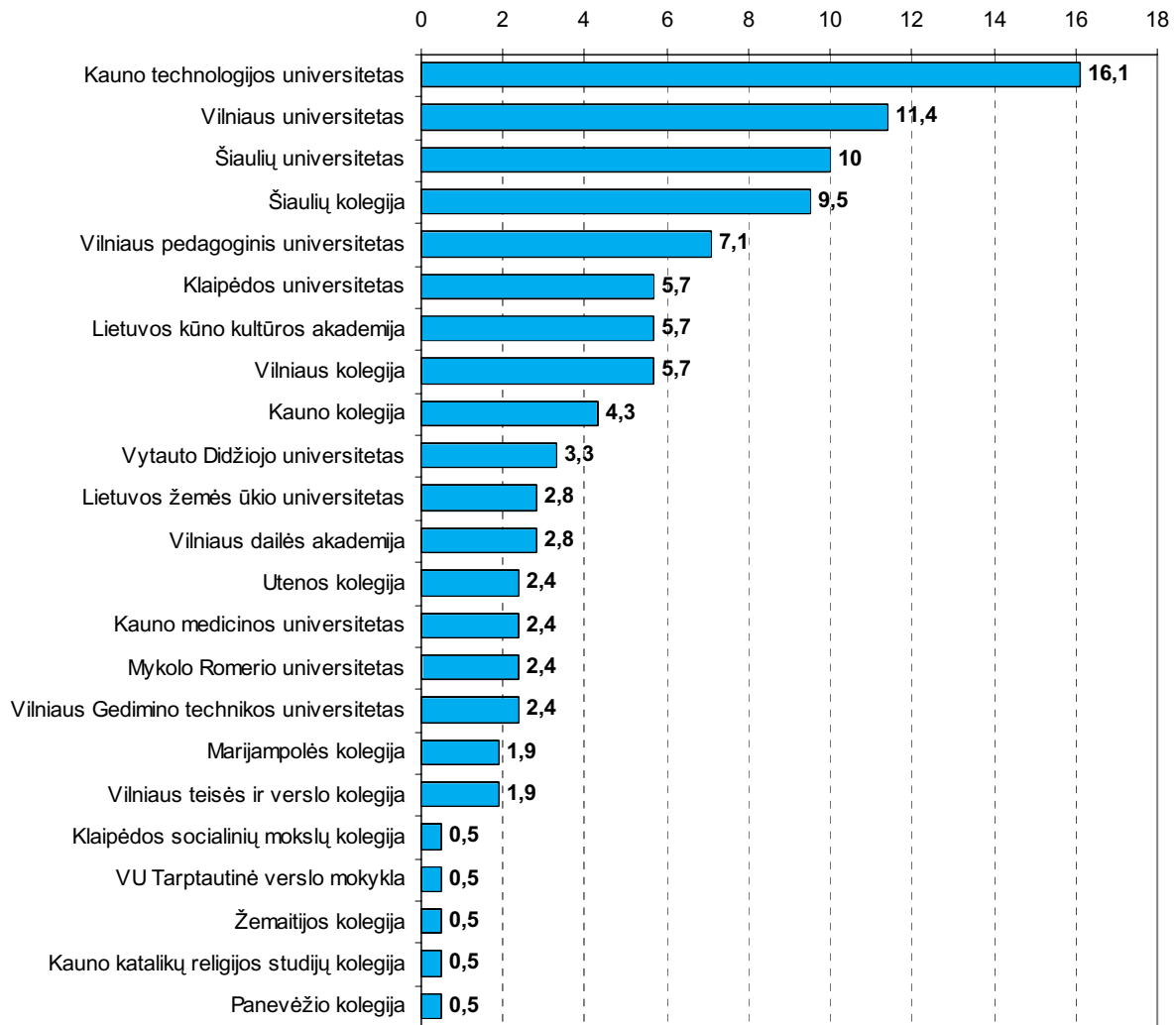
Negalią turinčių studentų pasiskirstymas pagal negalios tipus (proc.)



Trečdalis neįgaliųjų, siekiančių aukštojo mokslo, yra pirmosios, arba visiško invalidumo/neįgalumo, grupės. Nepaisant to, tik 6 proc. negalią turinčių studentų teigė, kad jų savarankiškumas yra visiškai apribotas negalios ir aplinkinių pagalba kasdieniame gyvenime jiems reikalinga nuolat. Dauguma

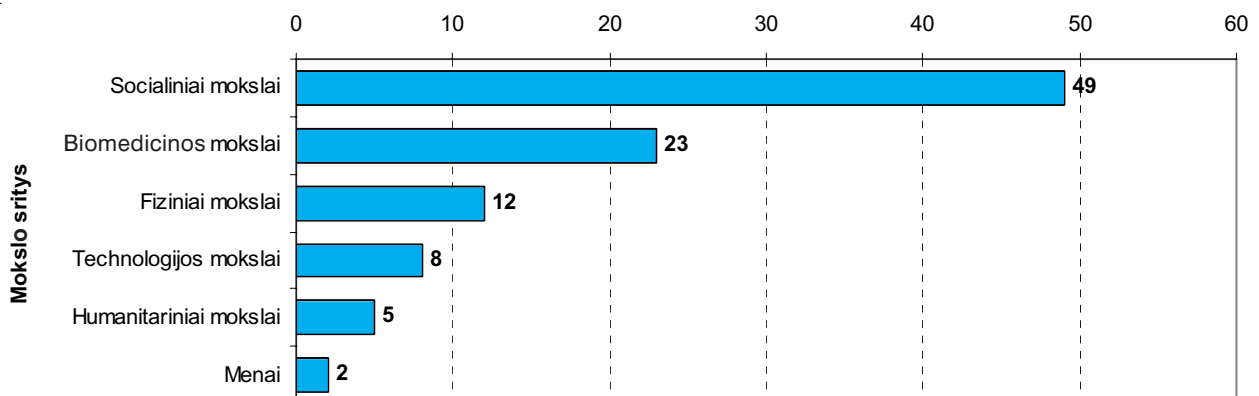
visų Lietuvos neįgalių studentų mokosi Vilniaus (34 proc.) ir Kauno (35 proc.) aukštosiose mokyklose dieninių studijų forma (77 proc.), kiti – neakivaizdine ar vakarine studijų forma.

Negalių turinčių studentų pasiskirstymas pagal aukštąsias mokyklas (proc.)



Populiariausios mokslo sritys – socialiniai ir biomedicinos mokslai. Du trečdaliai neįgalių studentų mokosi gerai, labai gerai arba puikiai.

Negalių turinčių studentų pasiskirstymas pagal mokslo sritis (proc.)

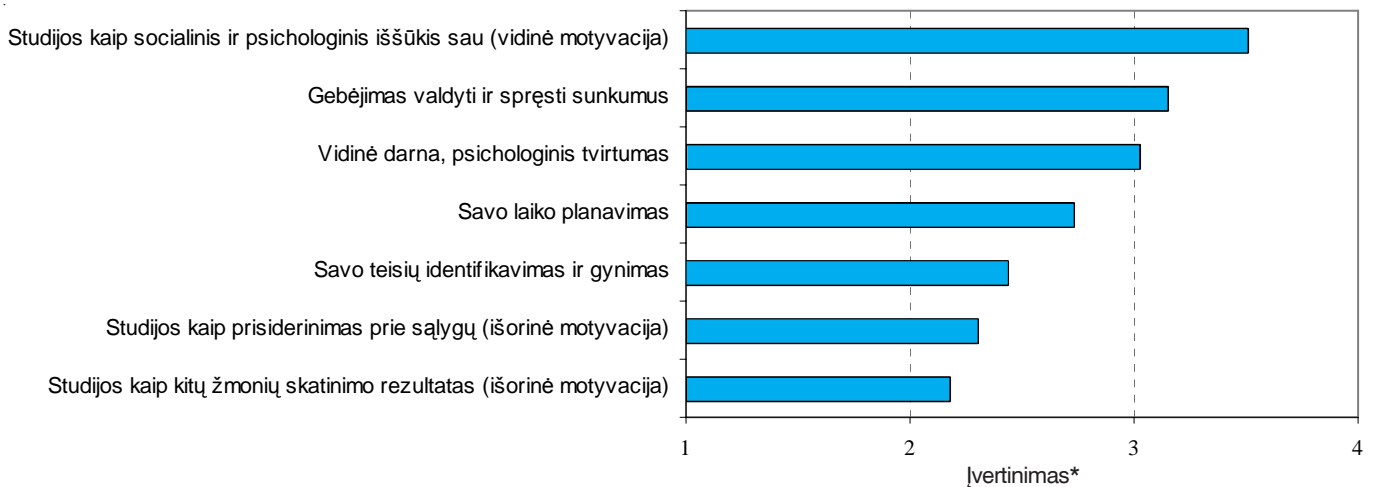


PSICHOSOCIALINIS NEGALIŲ TURINČIŲ STUDENTŲ APIBŪDINIMAS

Studijos kaip iššūkis sau, kaip galimybė visavertiškai dalyvauti visuomenės gyvenime. Neįgalių asmenų svarbiausiais motyvais siekti aukštojo išsilavinimo yra vidinė paskata ir mokyklinės socializacijos eigoje susiformavęs siekis dalyvauti socialiniame gyvenime. 70 proc. neįgalių studentų turi stiprią vidinę, kryptingą ir sąmoningą studijų motyvą. Tai

rodo studijuojančių neįgaliųjų asmenybės brandumą ir profesinį kryptingumą. Studijų motyvą lemia ne tiek studijų programa ar mokslo sritis, kiek socialiniai psichologiniai kriterijai. Tarp psichosocialinių neįgalių asmenų savybių vyrauja asmenybinį tvirtumą ir aktyvų socialinį dalyvavimą žyminčios savybės.

Negalių turinčių studentų psichosocialinių savybių raiška



Didžioji dauguma neįgalių studentų studijas aukštojoje mokykloje traktuoja kaip socialinį ir psichologinį iššūkį sau, kaip esminę priemonę siekiant socialinio dalyvavimo ir visaverčio integravimosi į socialinį gyvenimą. Labai svarbus socialinio pripažinimo, socialinio statuso, socialinio dalyvavimo poreikis. Neįgalius studentus studijuoti mažiau skatina išoriniai motyvai: aplinkinių raginimai, spaudimas, pavyzdys ir siekis prie to prisiderinti ar paklusti.

Yra du studentų tipai: vieni – brandūs ir aktyvūs, kiti – pasyvūs ir prisitaikantys. Neįgalūs studentai diferencijuojasi ne tiek pagal vidinę ir išorinę motyvą, o labiau pagal tai, kaip aktyviai, valingai ir tikslingai įsitraukia į studijas. Buvo

nustatyti du neįgalių studentų tipai. Pirmasis neįgalių studentų tipas (44,1 proc. respondentų) studijas aukštojoje mokykloje traktuoja kaip socialinį ir psichologinį iššūkį sau. Jie kur kas labiau orientuoti į aukštosios mokyklos prestižą ir studijų kokybę, geriau žino savo teises ir labiau jas gina. Antrojo neįgalių studentų tipo (55,4 proc.) minėtų savybių ir motyvų intensyvumas yra gerokai silpnesnis. Vieni neįgalieji lyg ir plaukia pasroviui, formuoja savo vartotojišką, į prisitaikymą ir socialinę paramą orientuotą elgseną. Kiti neįgalieji aktyviai dalyvauja bendruomenės gyvenime, kelia sau reikalavimus, orientuojasi į savikūrą, į socialinės aplinkos keitimą, linkę prisiimti lyderio vaidmenį, jiems būdingi saviapsprendimo, savikūros, asmenybinės ir socialinės saviraiškos bruožai.

* 1 – nepritarimas teiginiui, 4 – visiškai pritarimas teiginiui. Kuo aukštesnis įvertinimas, tuo stipresnis pritarimas.

KAS LEMIA NEGALIAŲ TURINČIŲ ASMENŲ STUDIJŲ IR AUKŠTOJO MOKSLO DEMOKRATIZAVIMO GALIMYBES?

Aukštojo mokslo demokratizavimo, numatančio plačias negalia turinčių asmenų studijų galimybes, veiksniai galima sugrupuoti į keturias grupes, kurios apibrėžia ir neįgaliųjų studijų aukštojoje mokykloje probleminius laukus: aukštosios mokyklos lankstumas ir humanizavimas, parama, aplinkos pritaikymas, studijos kaip vertingas dalyvavimas visuomenės gy-

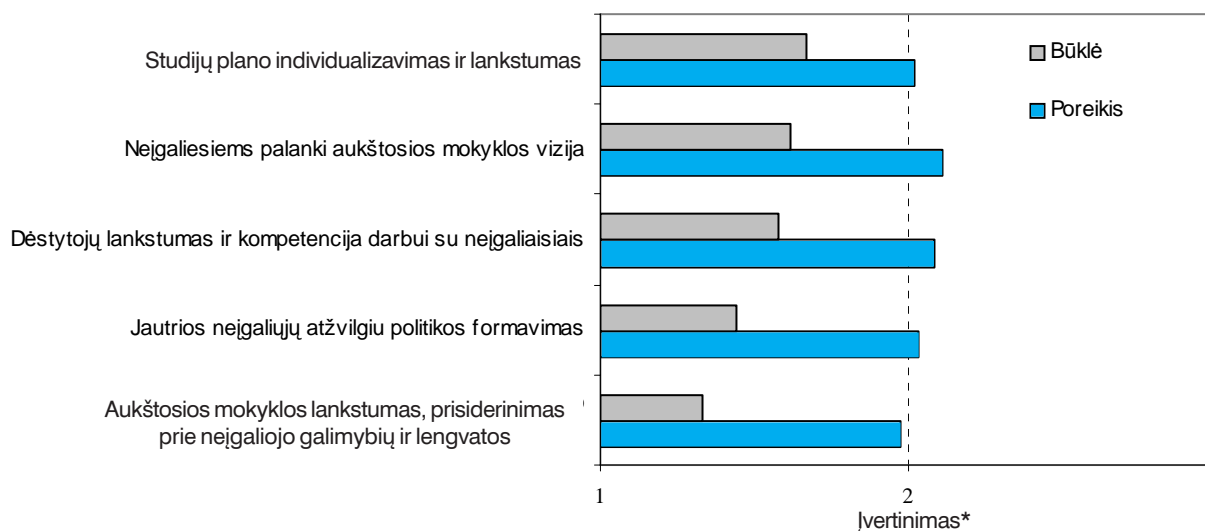
venime. Tinkamas ar netinkamas šių veiksmų valdymas, priimami ar nepriimami atitinkami sprendimai, gebėjimas ar negebėjimas kooperuotis ieškant galimybių – tai apspręs, ar bus įgyvendinama valstybinė neįgaliųjų socialinės integracijos strategija.

Aukštosios mokyklos lankstumas ir humanizavimas

Aukštosios mokyklos lankstumas ir humanizavimas reiškia, kad neįgaliųjų studijos pripažįstamos kaip iššūkis aukštosios mokyklos identitetui ir pokyčiams, todėl aukštoji mokykla prisiderina prie neįgaliojo galimybių, sukuria lengvatų sistemą, plėtoja studijų plano individualizavimo ir lankstumo galimybes, ugdo dėstytojų lankstumą ir kompetencijas darbui su neįgaliaisiais, geba derinti aukštosios mokyklos ir neįgaliųjų

interesus. Organizacijos humanizavimas ir lankstumas sukuria prielaidas naujai studijų kokybei aukštojoje mokykloje, todėl neįgaliųjų studijavimas aukštojo mokslo institucijoje traktuojamas kaip nauda ir pranašumas. Deja, neįgalūs studentai Lietuvos aukštųjų mokyklų lankstumą ir humanizavimą vertina kritiškai, mano, kad būklė yra prasta, o lankstumo ir humanizavimo poreikis – didelis.

Aukštosios mokyklos lankstumo ir humanizavimo būklės ir poreikio vertinimas



Neįgaliųjų mokymasis aukštojoje mokykloje kuria atvirumo kitoniškumui aplinką. Studentai ne tik mato, bet ir bendrauja su kitokių poreikių ir galimybių turinčiais žmonėmis, praktiškai ugdo savo toleranciją, pagalbos kitam žmogui įgūdžius, socialinį jautrumą. Savo pavyzdžiu kai kurie neįgalieji parodo, kad akademinė veikla ir karjera priklauso nuo paties studento iniciatyvumo, gebėjimo susitelkti. Būdami šalia neįgaliųjų kiti studentai ugdo bendradarbiavimo, interesų atstovavimo gebėjimus. Neįgaliųjų akademinės sėkmės atvejai tampa socialiniu ir edukaciniu stimulu ne tik patiems studentams, bet ir organizacijos kultūrai keistis: plėtoti atvirumą, lankstumą, toleranciją kitoniškumui, įvairovei. **Neįgaliųjų buvimas institu-**

cijoje ją humanizuoja. Dėl neįgaliųjų mokymosi aukštojoje mokykloje keičiasi dėstytojų, kitų studentų nuostatos, pažiūros, be to, inicijuojama refleksija ir realūs pokyčiai studijas individualizuojant. Administracija ir dėstytojai yra priversti ieškoti individualių studijų formų, tokie iššūkiai gali tapti priežastimi naujo, individualizuoto, požiūrio į studijų organizavimą ir studijų programų rengimo metodiką.

Neįgaliųjų mokymuisi aukštojoje mokykloje būdingas reiškinys – **dialogo tarp neįgaliųjų ir aukštosios mokyklos stoka.** Tėra pavienės institucijos ir neįgaliųjų iniciatyvos, kurios tarpusavyje ne itin derinamos, nelabai veiksmingos ir rezulta-

* Būklė: 1 – ne, nesu susidūręs, 2 – iš dalies taip, 3 – tikrai taip. Poreikis: 1 – galbūt, reikėtų pagalvoti, 2 – taip, 3 – taip ir nedelsiant.

tyvios. Stinga ne neįgaliųjų ir administracijos iniciatyvų, tačiau jų tarpusavio bendradarbiavimo. Iniciatyvos plėtojamos atskirai, nederinant vienas kito interesų, galimybių, kompetencijų. Todėl atsitinka taip, kad kiekviena šalis inicijuoja savo siūlymus, konkrečius pokyčius, tačiau tos iniciatyvos taikomos neveiksmingai. Aukštosiose mokyklose stinga iniciatyvų ir patirčių kooperavimo. Todėl administracija sukuria menkai vartojamus produktus, o neįgalūs studentai plėtoja netikrus, iliuzinius ir ne itin prasmingus siūlymus. Ši interesų nederinimo ir nebendradarbiavimo problema traktuotina kaip esminė aukštojoje mokykloje.

Lietuvoje jau yra sukurta tam tikra lengvatų sistema. Teigiamai vertinamos veikusios priėmimo į aukštąsias mokyklas kvotos neįgaliesiems, dalinis ar visiškasis atleidimas nuo stojimo ar studijų mokesčio. Vis dėlto **lengvatų klausimas yra ganėtinai problemiškas**. Reikėtų organizuoti mokymus neįgaliesiems studentams, kaip orientuotis aukštosios mokyklos ir miesto aplinkoje, taip pat kuruoti pirmo kurso studentus. Būtina rengti paruošiamuosius kursus neįgaliesiems, norintiems studijuoti. Reikėtų tobulinti neįgaliųjų priėmimo į aukštąsias mokyklas lengvatų ir kriterijų sistemą. Neįgalieji tikisi ne tiek nuolaidų, kiek lygių galimybių stojant į aukštąją mokyklą užtikrinimo. Vis dėlto lengvatų neįgaliesiems klausimas traktuotinas nevienareikšmiškai. Lengvatų teikimo procedūros savotiškai įpareigoja studentą pranešti aplinkiniams apie savo negalią, o neretas studentas norėtų tai nuslėpti, taigi, tampa aktualus konfidencialumo klausimas. Neįgalieji kartais administracijos suvokiami kaip privilegijų prašytojai, reikalaujantys, o ne jiems priklausantiems teisių subjektai. Be to, lengvatų sistema gali for-

muoti vartotojišką neįgaliųjų elgesį, kartais pasireiškiantį padidintu ir neadekvačiu reiklumu kitiems. Tokių prieštaringų prasmių lengvatų sistema potencialiai paženklina studentą, jam priskiria kitoniškumo statusą.

Būtina tobulinti studijų individualizavimą. Labai svarbu diegti didaktikos žinias praktiškai. Didelę vertę turėtų gerosios studijų individualizavimo praktikos pateiktys, aprašymai, liudijimai. Studijų plano individualizavimas atsižvelgiant į studentų specialiuosius poreikius skatina tobulinti mokymo formas, kurti naujas dialogo (interesų derinimo) tradicijas. Studijų plano individualizavimas svarbus tuo, kad neįgaliųjų mokymasis aukštojoje mokykloje potencialiai yra naudingas ne tik patiems neįgaliesiems, tačiau ir pačiai aukštajai mokyklai bei aukštojo mokslo sistemai. Pereinama nuo kalbėjimo apie neįgaliųjų adaptaciją studijų aplinkoje prie kalbėjimo apie aukštojo mokslo sistemos tobulinimą individualizuojant studijų procesą.

Dėstytojų lankstumas ir darbo su neįgaliaisiais kompetencija kaip neįgaliųjų studijų veiksnys nėra itin problemiškas. Patiems neįgaliesiems studentams reikėtų būti aktyvesniems išsakant savo poreikius. Būtina keisti ir aukštųjų mokyklų veiklos praktiką rengiant metodinę medžiagą ir organizuojant dėstytojų mokymus negalios supratimo ir neįgaliųjų studentų mokymo tematika. Studentai, turintys negalią, labiau jaučia poreikį plėtoti lygias mokymosi (paskaitų ir atsiskaitymų) sąlygas ir galimybes. Neįgalieji iš dėstytojų nesitiki ir mažesnių nei visiems kitiems studentams reikalavimų.

Parama

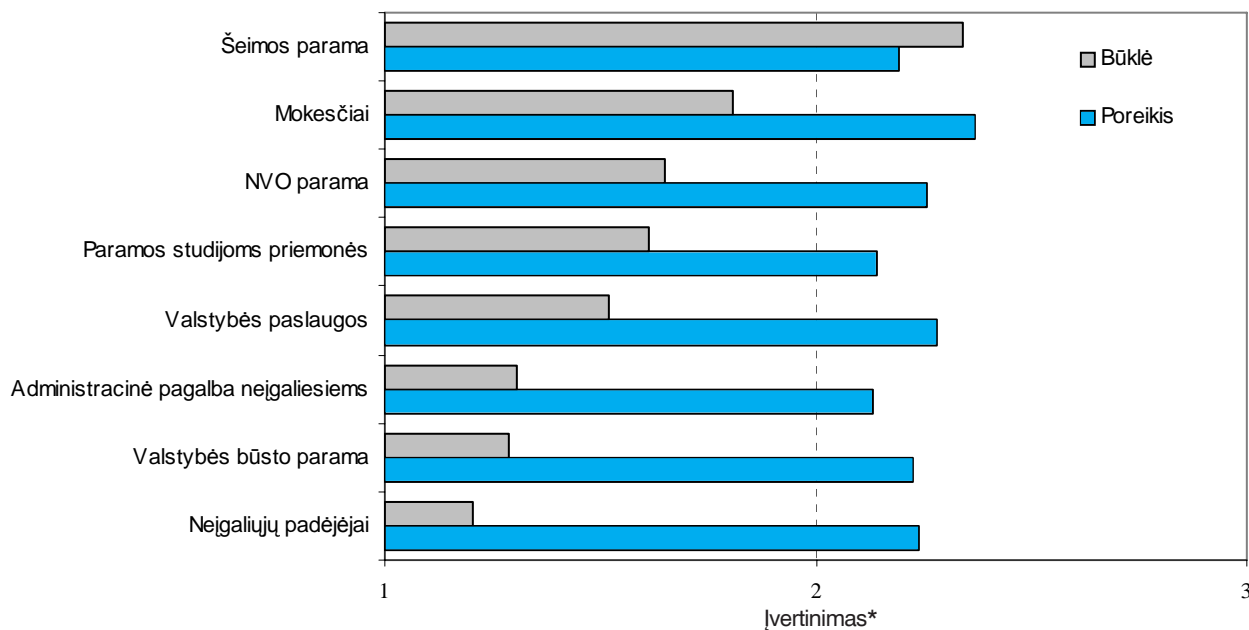
Valstybė teikia socialines ir švietimo paslaugas neįgaliesiems, plėtojamas padėjėjų tinklas, neįgaliesiems padeda nevyriausybinės organizacijos, šeima, aukštoji mokykla, plėtojamos finansinio rėmimo formos. Parama yra būtina, nes jos dėka kompensuojamas neįgalumas, sudaromos sąlygos neįgaliesiems būti visaverčiais visuomenės nariais. Negalią turintys studentai visų paramos rūšių būklę Lietuvoje vertina kritiškai, o paramos poreikį – būtinu, išskyrus šeimos paramą, kurios būklė vertinama gerai.

Valstybės parama vertinama nepalankiai. Geriausiai vertinama finansinė parama. Socialinės paslaugos neįgaliesiems studentams, informacija apie jas, atsižvelgimas į neįgaliuosius švietimo politikoje – visos šios paramos rūšys vertinamos kaip iš dalies pakankamos. Stinga kokybiškų socialinių paslaugų, pavėžėjimo paslaugos ir psichologinės pagalbos. **Valstybės**

parama suteikiant būstą ir/arba jį pritaikant yra menka. Šiuo metu tik trys Lietuvos universitetai (Kauno technologijos, Šiaulių ir Vytauto Didžiojo) turi bendrabučius, pritaikytus judėjimo negalią turintiems studentams, todėl būstas tebėra labai aktuali problema.

Neretai administracijos pagalba suteikiama neformaliai, tiesiog remiantis bendru sutarimu ir geranoriškumu. **Pagalbos suteikimas priklauso nuo administracijos atstovų požiūrio**, todėl pagalba neretai tampa situaciniu, net atsitiktiniu reiškiniumi. Administracijos pagalbos neįgaliesiems studentams teikimo procedūros nėra dokumentaliai įtvirtinta norma. Aukštosioms mokykloms kyla naujas iššūkis – atsižvelgti į didesnę studentų poreikių įvairovę ir institucionalizuoti bei plėtoti naujas administracinės pagalbos teikimo procedūras ir formas.

Paramos neįgaliesiems studentams būklės ir poreikio vertinimas



Studentai kelia klausimą apie koordinatoriaus pareigybės neįgaliųjų reikalams įsteigimą. Neįgaliųjų reikalų koordinatorius yra svarbus neįgaliųjų studijų konkrečioje aukštojoje mokykla plėtrą galintis paskatinti asmuo. Tačiau gali kilti koordinatoriaus veiksnio problema, nes jam gali stigti įgaliųjų ir priemonių, be to, išskyla pačių neįgaliųjų pasyvumo pavojus. Todėl pabrėžtina **neįgaliųjų savitarpio pagalbos grupių ar panašių neįgaliųjų susivienijimų** aukštosiose mokyklose svarba. Šios grupės galėtų atlikti ne tik neįgaliųjų savitarpio paramos funkciją, bet ir tapti savo interesų atstovavimo priemone. Tokios savipagalbos grupės galėtų įsiliesti į aukštųjų mokyklų studentų atstovybių veiklą.

Aukštosios mokyklos mokesčių finansavimas, palyginti su kitais neįgaliųjų studijų veiksniais, yra vertinamas gana palankiai. Tačiau finansinės paramos poreikis išlieka gana nemažas. **Neįgalieji dažnai susiduria su finansiniais sunkumais**, nes jie dėl negalios turi papildomų išlaidų. Finansinė parama yra vienas iš lygias galimybes siekti aukštojo mokslo užtikrinančių veiksnių. Būtina užtikrinti, kad galima prasta finansinė padėtis neįgaliesiems netaptų lemiamą kliūtimi siekti aukštojo mokslo.

Neįgaliųjų nevyriausybinės organizacijos teikia nemažai paramos ir paslaugų rūšių studentams, turintiems specialiųjų poreikių. Šios organizacijos papildo valstybinių socialinių paslaugų įstaigų teikiamas paslaugas. **Stebimas atotrūkis tarp nevyriausybinių organizacijų (NVO) ir aukštųjų mokyklų.** Informacija apie galimą paramą ar paslaugas ne visada pasiekia neįgalios studentus ir institucijas, kuriose jie studijuoja, todėl NVO būtina daugiau tiesiogiai bendradarbiauti su kon-

krečiomis aukštosiomis mokyklomis. NVO dar nepanaudoja ar neįžvelgia interesų atstovavimo ir derinimo konkrečiose aukštosiose mokyklose galimybių, nors tokios veiklos bandymų ar supratimo apie tai ir yra. Tai galima paaiškinti tokių interesų atstovavimo ar kooperacijos tradicijų ir procedūrų nebuvimu aukštosiose mokyklose.

Neįgaliųjų **padėjėjai yra svarbus neįgaliųjų** (ypač turinčių sunkesnę negalią) **aktyvaus įsitraukimo į visuomenės gyvenimą šaltinis.** Turintys sunkesnes negalias asmenys, negaudami reikalingos kasdienės pagalbos, kurią suteikia padėjėjai, negalės studijuoti aukštojoje mokykloje. Skirtingas negalias turintiems asmenims reikia įvairios pagalbos: asmenims, turintiems judėjimo negalią, reikia pagalbininko, palydovo, padedančio judėti aplinkoje, apsitarnauti buityje ir pan., turintiems regos negalią – skaitovo, palydovo paslaugų, turintiems klausos negalią – gestų kalbos vertėjo, konspektuotojo pagalbos. Šiuo metu dažnai šias pareigas atlieka sunkią negalią turinčių studentų tėvai ar kiti artimieji, grupės draugai ar kiti studentai.

Tėvai atlieka tikrai svarbų vaidmenį neįgaliųjų studentų gyvenime, dažnai jie yra vienas iš svarbiausių išteklių, kuriuo remiantis sprendžiamos nepalankios studijų aukštojoje mokykloje sąlygos. **Tėvų pagalba vertintina nevienareikšmiškai.** Tėvai pagalbą savo studijuojantiems vaikams, turintiems negalią, teikia net nesusimąstydami apie tai, kad tai ne jų reikalas, tai jie suvokia kaip pareigą ir šį vaidmenį priima kaip neišvengiamą realybę. Viena vertus, tėvai daro, jų nuomone, tai, kas yra jų pareiga. Kita vertus, ar tai yra tėvų pareigos ir funkcijos?

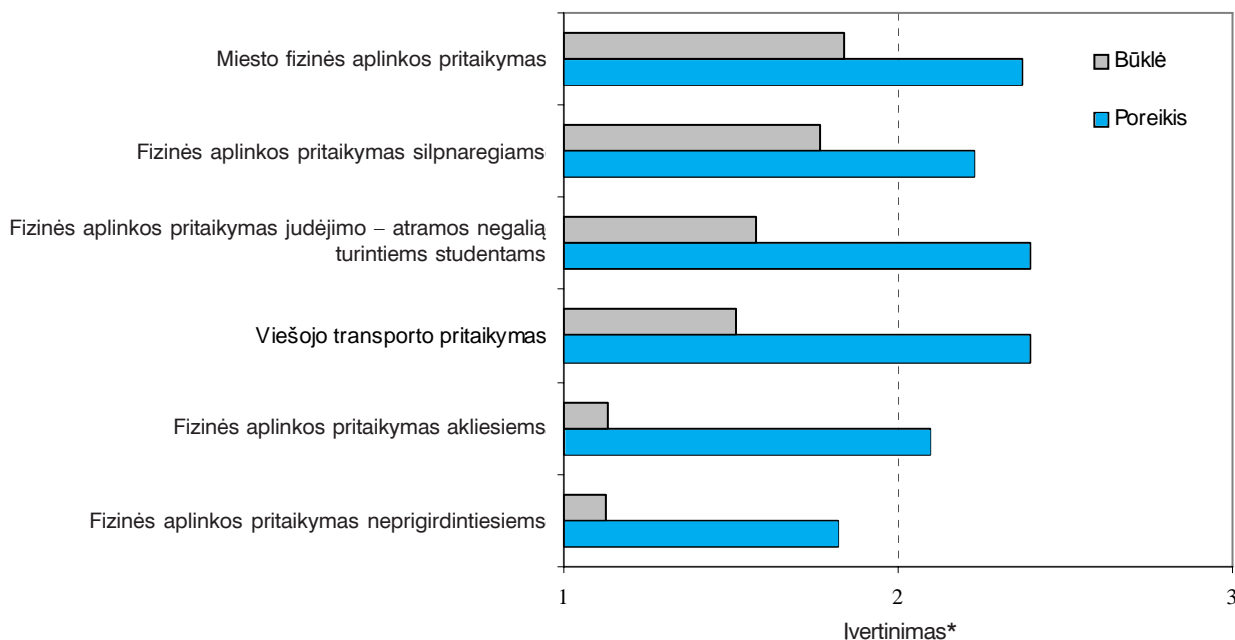
* Būklė: 1 – ne, nesu susidūręs, 2 – iš dalies taip, 3 – tikrai taip. Poreikis: 1 – galbūt, reikėtų pagalvoti, 2 – taip, 3 – taip ir nedelsiant.

Aplinkos pritaikymas

Pritaikyta aplinka – tai priežastis, kuri gali nulemti negalią turinčių studentų studijų motyvaciją ir sėkmę. Aukštosios mo-

kyklos fizinė aplinka, miesto fizinė aplinka ir transporto pritaikymas yra esminiai aplinkos pritaikymo veiksniai.

Aplinkos pritaikymo būklės ir poreikio vertinimas



Fizinės aplinkos įrengimas priklauso labiau nuo konkretaus fakulteto ar pavienių žmonių supratimo bei iniciatyvų, o ne nuo bendros valstybės ar pačių aukštųjų mokyklų politikos. Privažiavimai neįgaliesiems buvo įrengti įvairiopa: 1) įkomponuoti į renovacinį pastato projektą, 2) statant naujus pastatus, 3) atsižvelgiant į fakulteto tradicijas, sąsajas su negalios problematika, 4) atsižvelgus į studentų, turinčių negalią, poreikius. Svarbu ne tik jau esama fizinės aplinkos pritaikymo būklė, tačiau ir tai, **kaip aukštųjų mokyklų atsakingi asmenys sprendžia fizinės aplinkos pritaikymo klausimą.**

Privačių ar orientuotų į studentų pritraukimą mokyklų atstovai teigia, kad fizinės aplinkos pritaikymas yra vienas iš būdų pritraukti studentus. Tikėtina, kad jei valstybė įvestų analogišką mokinio krepšelio principui neįgalųjų studentų rėmimo sistemą, aukštosios mokyklos sureaguotų ir įrengtų fizinę aplinką, tinkamą neįgaliesiems. Tačiau požiūris, kai fizinės aplinkos pritaikymas neįgaliesiems vertinamas tik kaip lėšų iš šalies gavimas, yra neteisingas. Tai turėtų būti pačios bendruomenės (neįgaliųjų bei administracijos) vidinis poreikis ir iniciatyva.

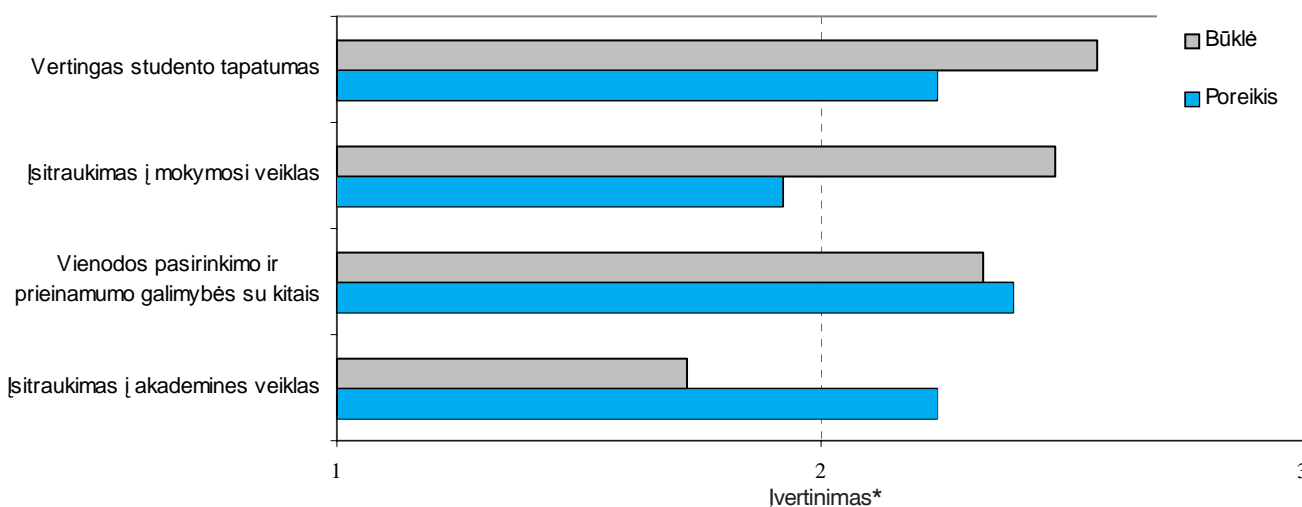
Studijos kaip vertingas dalyvavimas

Studijos negalią turintiems studentams sudaro puikias prielaidas dalyvauti visuomenės labai teigiamai vertinamose, pripažintose veiklose, įgyti teigiamą socialinį statusą, formuoti teigiamą požiūrį į save, ugdyti pilietinį aktyvumą. Vienodos pasirinkimo ir prieinamumo galimybės su kitais, įsitraukimas į

mokymosi ir akademinę veiklą – tai vertingas studento tapatumas, kuris yra svarbus negalią turinčių asmenų studijų aukštosiose mokyklose veiksnys. Studijų kaip vertingo dalyvavimo visuomenės gyvenime būklę studentai vertina gana palankiai ir nesureikšmina didesnio jo poreikio.

* Būklė: 1 – ne, nesu susidūręs, 2 – iš dalies taip, 3 – tikrai taip. Poreikis: 1 – galbūt, reikėtų pagalvoti, 2 – taip, 3 – taip ir nedelsiant.

Studijų kaip vertingo dalyvavimo visuomenės gyvenime būklės ir poreikio vertinimas



Vienodos pasirinkimo ir prieinamumo galimybės sėkmingai įgyvendinamos. Tie studentai, kurie yra aktyvūs, dalyvauja įvairių grupių veikloje ir renginiuose, geriau susidoroja su pasirinkimo ir prieinamumo situacijomis, labiau pasinaudoja esamomis galimybėmis. Tuo tarpu pasyvieji studentai labiau linkę akcentuoti aplinkos trūkumus. Akivaizdu, kad pasirinkimą ir prieinamumą studijuojant lemia ir pačių studentų pozicija, elgsena, iniciatyva. **Aukštajai mokyklai yra naudinga skatinti ir įgalinti neįgalius studentus**, ugdyti jų savarankiškumą ir iniciatyvumą. Tada neįgalieji nėra varotojiški ir išimtinai kritiški mokykloje esamų galimybių vertintojai, o patys aktyviai dalyvauja kuriant pasirinkimo ir prieinamumo galimybes.

Neįgalūs studentai yra labiau įsitraukę į mokomąją veiklą, daugiau dėmesio skiria mokymuisi nei dalyvavimui akademinės bendruomenės veiklose. Studentai siekia atlikti savo tiesiogines pareigas, įrodyti kitiems savo edukacines galimybes, todėl daugiau dėmesio skiria mokymuisi, o ne akademinėi veiklai. Tačiau akademinės pilietinės bendruomenės tradicijų ir kasdieninės praktikos stoka apskritai būdinga aukštajam mokslui. Aukštųjų mokyklų statutuose studentų pareigos dažniausiai apibrėžiamos kaip mokymasis, o pilietinio, bendruomeninio dalyvavimo pareigos yra daug menčiau akcentuojamos. Aktyvieji, iniciatyvieji studentai deklaruoja savo didesnę įsitraukimą į mokymosi veiklas. **Investicija į neįgalių studentų aktyvumo ir dalyvavimo visuomenės gyvenime skatinimą yra naudinga.** Tikėtina, kad tada neįgalieji labiau plėtos savo kompetencijas, sėkmingai užbaigs studijas, todėl vėliau turės daugiau galimybių sėkmingai įsidarbinti.

Neįgaliųjų savarankiškumo plėtotės aspektu palanku tai, kad neįgalieji jaučia pakankamai didelį įsitraukimo į akademinę veiklą poreikį. Yra svarbu, kad **neįgalieji kuo labiau įsitrauktų į įvairias akademinės veiklas**, ne tik mokomąsias. Aktyvus dalyvavimas akademinėje veikloje neįgaliesiems yra labai palankus veiksnys išreikšti ir plėtoti įvairius gebėjimus, tapti pilietinės akademinės bendruomenės nariais, galinčiais atstovauti savo bendruomenės interesams, veikti socialiniame tinkle ir jį keisti, kurti ir kaupti aktyvumo patirtis ir kompetencijas, kartu ugdyti teigiamą visuomenės požiūrį į neįgaliuosius.

Dalyvavimo akademinėje veikloje patirtis kuria studento statuso vertingumą, bendraudamas su kitais studentais neįgalusis pasijunta pripažintas, visavertis akademinės bendruomenės narys. Neįgalus žmogus, tapdamas studentu, įgyja naują vertę, kurią jam suteikia studento statusas. Aktyvieji, iniciatyvieji **studentai patiria didesnę orumo jausmą dėl turimo studento statuso.** Aktyvus ir iniciatyvus neįgalus studentas turi piliečiui būtinas savybes. Toks studentas gali prisiimti įsipareigojimus, atsakingai dalyvauti priimant institucijų sprendimus. Svarbu, kad neįgalūs studentai įsitrauktų ir į studentiško organizacijų veiklą, dalyvautų kultūrinėje projektinėje veikloje, su kitais organizuotų bendruomenės veiklą. Ypač svarbu, kad neįgalūs studentai aktyviai reikštų savo interesus ir plėtotų dialogą su rektorato, dekanatų, katedrų atstovais, kartu su atsakingais asmenimis keltų probleminius klausimus ir ieškotų jų sprendimo būdų. Neįgaliųjų aktyvumas padėtų pačiai aukštajai mokyklai keistis, atsiverti naujoms patirtims, labiau atliepti įvairius studentų poreikius.

* Būklė: 1 – ne, nesu susidūręs, 2 – iš dalies taip, 3 – tikrai taip. Poreikis: 1 – galbūt, reikėtų pagalvoti, 2 – taip, 3 – taip ir nedelsiant.

AR IŠSEMTOS NEGALIŲ TURINČIŲ STUDENTŲ KARJEROS PLANAVIMO GALIMYBĖS?

Neįgalių studentų įsidarbinimas yra pakankamai probleminė, mažai išplėtotą, tačiau labai aktuali sritis. Negalių turintys studentai labai menkai dalyvauja aukštojo mokslo institucijų organizuojamuose karjeros planavimo renginiuose. Jie praktiškai nedalyvauja susitikimuose su konkrečiais darbdaviais, nepalaiko aktyvaus ryšio su jais ar su įsidarbinimo ir karjeros konsultantais. Viena vertus, aukštosiose mokyklose **nėra neįgaliųjų karjeros planavimo tradicijų**, vizijos, kaip kurti neįgaliųjų ir darbdavių ryšius. Kita vertus, neįgalieji patys savarankiškai ieško įsidarbinimo galimybių, pasitelkdami asmeninius savo ryšius. Trečdalis negalių turinčių studentų jau yra įsidarbinę (29 proc.), kiti – ne.

Neįgalieji dažniausiai įsidarbina socialines paslaugas teikiančiose organizacijose, kurios vienija pačius neįgaliuosius, atstovauja jų interesams. Tokioms organizacijoms būdingos solidarumo tradicijos, jose neįgalieji lengvai integruojasi, gali plėtoti saviraišką. Tuo tarpu verslo struktūrose, kur ryškiai dominuoja naudos ir konkurencijos kriterijai, žymi negalia gali būti didele kliūtimi įsidarbinti. Darbdavį gąsdina galimi praradimai, papildomi rūpesčiai. Vis dėlto **aukštasis mokslas yra sėkmingos neįgaliųjų profesinės karjeros veiksnys**, nes darbdaviai kompetencijoms teikia daugiau reikšmės nei negalioms.

KĄ DARYTI, KAD AUKŠTASIS MOKSLAS BŪTŲ DAR PRIEINAMESNIS NEGALIŲ TURINTIEMS ASMENIMS, KAD AUKŠTOJI MOKYKLA TOBULĖTŲ KAIP ORGANIZACIJA?

Būtina išspręsti neįgalių studentų registravimo klausimą, sukurti nacionalinę studijuojančių neįgaliųjų duomenų bazę. Tokia duomenų bazė leistų geriau tenkinti studijuojančių neįgaliųjų poreikius. Perspektyviausia būtų išplėsti Lietuvos aukštųjų mokyklų asociacijos bendrajam priėmimui organizuoti (LAMA BPO) stojimo metu naudojamą anketą. Anketoje turėtų būti klausimas apie nedarbingumo lygį (nedarbingas, vidutiniškai darbingas ir darbingas), apie negalios tipą (judėjimo, regos, klausos, psichikos, somatinės). Studentui turi likti teisė pačiam nuspręsti, deklaruoti ar ne savo darbingumo lygį ir negalios tipą. Negalios deklaravimas suteiktų galimybę studentams gauti valstybės paramą.

**Sukurti nacionalinę
studijuojančių neįgaliųjų
duomenų bazę**

Aukštosios mokyklos statute bei plėtros strategijoje turi būti numatyta lygių galimybių ir studijų prieinamumo neįgaliesiems ir kitoms pažeidžiamoms socialinėms grupėms prioritetą, taip pat aukštosios mokyklos strateginiuose dokumentuose turi būti suformuluoti uždaviniai ir numatytos priemonės tam tikslui pasiekti. Toks lygių galimybių ir studijų prieinamumo strateginis tikslas turi tapti aukštosios mokyklos politikos dalimi. Palankios neįgaliesiems ir kitoms socialinėms grupėms politikos formavimas aukštojoje mokykloje gali tapti universitetui ar kolegijai stipria prielaida humanizuoti, individualizuoti studijų procesą, diegti besimokančios, atviros, lanksčios organizacijos principus.

**Tobulinti aukštosios
mokyklos teisinius
pagrindus**

<p>Turi būti stiprinamas neįgalių studentų pritraukimas į aukštąsias mokyklas ir jų aktyvus dalyvavimas studijų procese, akademinės bendruomenės gyvenime, karjeros planavime. Būtina kuo labiau įtraukti neįgaliuosius į akademinę veiklą, į kuo įvairesnes studentų organizacijas, judėjimus, studentų lyderystės gebėjimų ugdymo programas, sprendimų priėmimo grupes, universiteto struktūras. Svarbu paremti neįgalių studentų iniciatyvas, padėti jiems kurti savo interesų atstovavimo grupes. Toks studentų, turinčių negalią, aktyvumo ir dalyvavimo skatinimas turi būti institucionalizuotas, turi būti sukurta oficiali nuolatinė struktūra (taryba, komisija).</p>	<p>Remti negalią turinčių studentų iniciatyvas</p>
<p>Oficiali nuolatinė struktūra (taryba, komisija) aukštosiose mokyklose leis išeiti iš idėjinio išsisėmimo būklės (nežinojimo, kaip toliau plėtoti) į kooperacijos lygmenį, struktūras ir procedūras. Aukštosiose mokyklose turi būti sukurtos interesų derinimo grupės, į kurias turėtų įeiti neįgaliųjų atstovai, prorektorai, studijų skyrių vadovai ir kiti suinteresuoti aukštosios mokyklos bendruomenės atstovai, gal net galėtų būti atstovaujamos nevyriausybinės organizacijos kaip socialiniai partneriai. Tokia grupė privalėtų įgyti oficialų statusą, įtvirtintą aukštosios mokyklos statute. Tokioje interesų derinimo grupėje neįgalūs studentai turėtų galimybę aktualizuoti savo poreikius ir interesus ir kartu su administracija imtis konkrečių veiksmų jiems įgyvendinti. Tokia grupė taip pat atvertų galimybes inicijuoti ir vykdyti struktūrinius kooperuotus projektus neįgaliesiems ir padėtų plėtoti neįgaliųjų studijoms palankią aukštosios mokyklos politiką.</p>	<p>Aukštojoje mokykloje sukurti interesų derinimo grupę</p>
<p>Rekomenduojama sukurti neįgaliųjų ir aukštųjų mokyklų interesų derinimo grupių (komisijų, tarybų) nacionalinę koordinavimo tarybą. Tokioje taryboje turėtų dalyvauti po vieną kiekvienos aukštosios mokyklos interesų derinimo grupės atstovą. Nacionalinė koordinavimo taryba leistų veiksmingiau dalytis gerąja patirtimi, kurti kooperuotus plėtros projektus, įgyvendinti valstybės neįgaliųjų socialinės integracijos strategiją ir daryti įtaką nacionalinei politikai neįgaliųjų studijų klausimais. Tokia nacionalinė koordinavimo taryba turėtų veikti prie LR švietimo ir mokslo ministerijos.</p>	<p>Sukurti interesų derinimo grupių nacionalinę koordinavimo tarybą</p>
<p>Koordinatoriaus pareigos ir misija – kaupti ir valdyti informaciją apie aukštojoje mokykloje ir jos aplinkoje esančius išteklius ir padėti neįgaliems studentams aktyviau ir veiksmingiau dalyvauti akademiname gyvenime. Koordinatoriumi galėtų būti aukštosios mokyklos darbuotojas, gerai išmanantis neįgaliųjų ir kitų pažeidžiamų socialinių grupių aktualijas arba neįgaliųjų ar kitos pažeidžiamos socialinės grupės atstovas. Tai priklausytų nuo konkrečios aukštosios mokyklos organizacinės kultūros ir situacijos.</p>	<p>Aukštojoje mokykloje įsteigti lygių galimybių koordinatoriaus pareigybę</p>

Siekiant paskatinti aukštąsias mokyklas tapti neįgaliųjų studijoms palankiomis organizacijomis, valstybė galėtų rasti naujų, skatinančių aukštųjų mokyklų finansavimo formų. Reikia išanalizuoti bent dvi aukštųjų mokyklų finansavimo galimybes, gerinant studijų neįgaliesiems sąlygas. Viena galimybė – sukurti analogišką mokinio krepšeliui sistemą, kai neįgalus studentas „atsineša“ papildomas tikslines valstybės lėšas, skirtas plėtoti sąlygas neįgaliųjų studijoms toje aukštojoje mokykloje. Kita galimybė – sukurti projekcinio aukštųjų mokyklų finansavimo sistemą, valstybė sukurtų specialų finansinį fondą. Konkuruodamos tarpusavyje aukštosios mokyklos galėtų pretenduoti į fondo lėšas, pateikdamos palankios neįgaliųjų studentų studijoms aukštojoje mokykloje plėtros projektus.

**leškoti naujų
aukštųjų mokyklų
finansavimo galimybių**

TRUMPAI APIE TYRIMĄ, KURIUO REMTASI ŠIAME LEIDINYJE

Švietimo ir mokslo ministerijos užsakymu 2006 m. buvo atliktas tyrimas „Veiksniai, darantys poveikį asmenų, turinčių specialiųjų poreikių, studijoms aukštosiose mokyklose“. Tyrimą atliko Šiaulių universiteto Socialinių tyrimų mokslinio centro mokslininkų grupė: prof. dr. Jonas Ruškus (vadovas), doc. dr. Artūras Blinstrubas, Marius Daugėla, doc. dr. Gintaras Ša-

parnis, Saulius Žukauskas. Remiantis šiuo tyrimu išleista mokslo studija: Ruškus J., Daugėla M., Blinstrubas A., Žukauskas S., Šaparnis G. (2007). Aukštasis mokslas ir studentai, turintys negalių. Būklės ir galimybių analizė. Mokslo studija. Šiaulių universiteto leidykla. ISBN 9986-38-722-1.

ŠVIETIMO PROBLEMOS ANALIZĖ – Švietimo ir mokslo ministerijos leidinių serija, skirta politikams, savivaldybių ir apskričių švietimo padalinių specialistams bei plačiajai visuomenei, nušviečianti kylančias ir sprendžiamas švietimo problemas. Serijoje „Švietimo problemos analizė“ pateikiama glausta, konkreti ir aktuali švietimo sistemos funkcionavimo problemų analizė. Gali būti analizuojamos įvairios švietimo problemos – įvardijama ir aprašoma pati problema; aptariami klausimai, susiję su svarbių problemų sprendimu; siūdomi ir aptariami nauji iššūkiai švietimui; trumpai aprašomi konkretūs švietimo tyrimų rezultatai ir atradimai.

Pasiūlymus, pastabas ar komentarus prašome siūsti Švietimo ir mokslo ministerijos Strateginio planavimo ir analizės skyriaus vedėjui Ričardui Ališauskui (ricardas.alisauskas@smm.lt).

Analizę parengė prof. dr. Jonas Ruškus, Šiaulių universiteto Socialinių mokslų fakulteto Socialinių tyrimų mokslinio centro direktorius.

NEGALIAŲ TURINTYS STUDENTAI LIETUVOS AUKŠTOSIOSE MOKYKLOSE:

BŪKLĖ IR GALIMYBĖS

2007-08-07. Tir. 500 egz.

Išleido Lietuvos Respublikos švietimo ir mokslo ministerijos

Švietimo aprūpinimo centras, Geležinio Vilko g. 12, LT-01112 Vilnius

Spausdino UAB „Sapnų sala“, S. Moniuškos g. 21, LT-08113 Vilnius