



2010 METŲ UŽSIENIO KALBOS (PRANCŪZŲ) VALSTYBINIO BRANDOS EGZAMINO REZULTATŲ STATISTINĖ ANALIZĖ

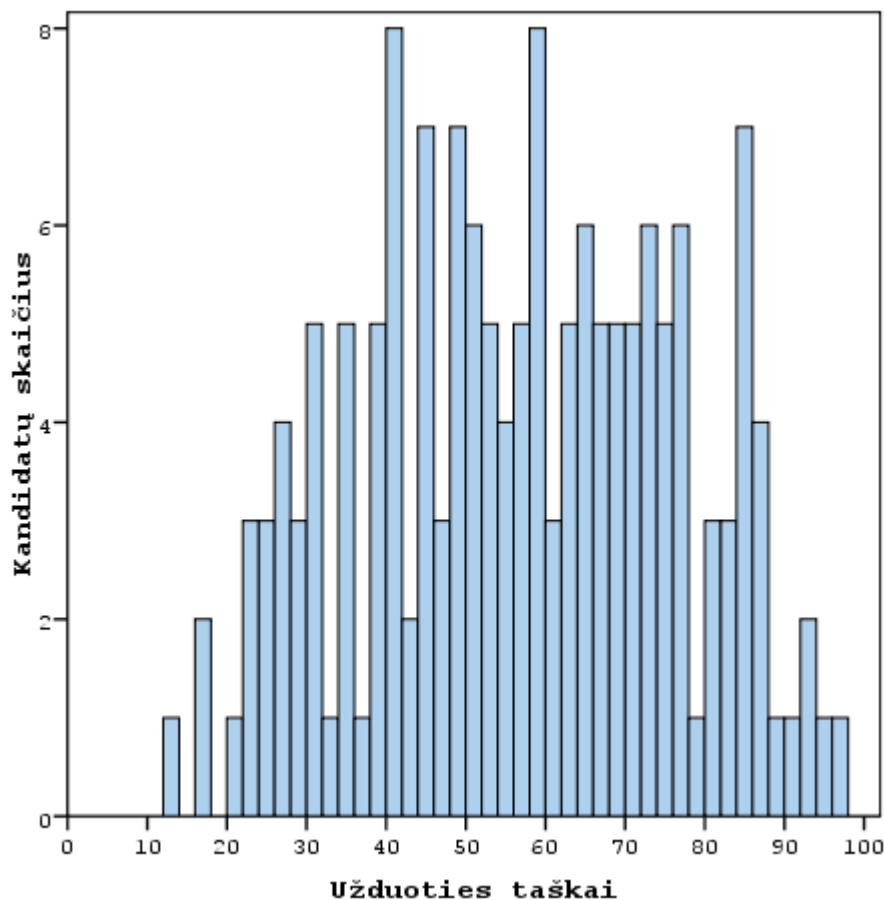
2010 m. birželio 17 d. valstybinį užsienio kalbos (prancūzų) brandos egzaminą laikė 159 kandidatai – vidurinio ugdymo programos baigiamųjų klasių mokiniai ir ankstesnių laidų abiturientai, panorę perlaikyti užsienio kalbos (prancūzų) valstybinį brandos egzaminą. Į egzaminą neatvyko 6 kandidatai.

Maksimali taškų suma, kurią galėjo surinkti laikantieji egzaminą, – 100 taškų. Minimali egzamino išlaikymo taškų sumos riba, kuri nustatoma po egzamino rezultatų sumavimo, – 16 taškų. Tai sudarė 16 proc. visų galimų taškų. Valstybinį užsienio kalbos (prancūzų) brandos egzaminą išlaikė 158 laikusieji kandidatai.

Žemiau pateikta statistinė analizė paremta užsienio kalbos (prancūzų) valstybinio pagrindinės sesijos brandos egzamino kandidatų rezultatais.

Valstybinio užsienio kalbos (prancūzų) brandos egzamino kandidatų surinktų užduoties taškų vidurkis yra 56,36 taško, taškų sumos standartinis nuokrypis (dispersija) – 19,65. Didžiausias šiemet gautas egzamino įvertinimas – 96 taškai.

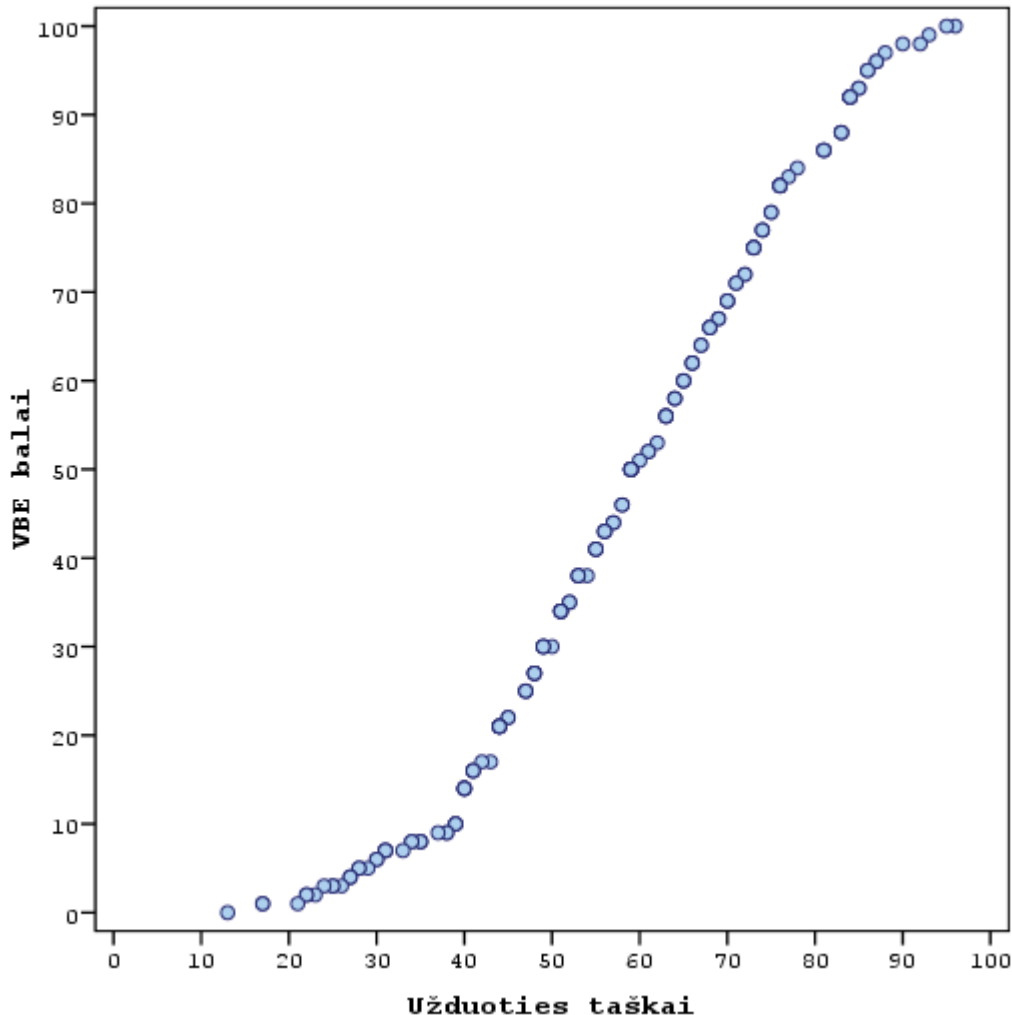
Laikiusių valstybinį užsienio kalbos (prancūzų) brandos egzaminą kandidatų surinktų taškų pasiskirstymas pateiktas 1 diagramoje.



1 diagrama. Valstybinį užsienio kalbos (prancūzų) brandos egzaminą laikusių kandidatų surinktų taškų pasiskirstymas



Valstybinio brandos egzamino vertinimas yra norminis: kiekvieno mokinio pasiekimai lyginami su kitų, laikiusiųjų šį egzaminą, pasiekimais. Valstybinio brandos egzamino įvertinimas yra šimtabalės skalės skaičius nuo 1 iki 100. Šis skaičius apytiksliai rodo, kurią egzaminą išlaikiusių kandidatų dalį (procentais) mokinys pralenkė. Minimalus išlaikyto valstybinio brandos egzamino įvertinimas yra 1 (vienas) balas, maksimalus – 100 balų. Šie balai į dešimtabalės skalės pažymį nėra verčiami. Jie įrašomi į kandidato brandos atestato priedą kaip valstybinio brandos egzamino įvertinimai. Kandidatų surinktų egzamino užduoties taškų ir jų įvertinimo valstybinio užsienio kalbos (prancūzų) brandos egzamino balais sąryšis pateiktas 2 diagramoje.



2 diagrama. Už egzamino užduotį gautų taškų ir įvertinimo VBE balais sąryšis

Apibendrinus informaciją, esančią 159 kandidatų darbuose, kiekvienam užduoties klausimui (ar jo daliai, jei jis buvo sudarytas iš struktūrinių dalių) buvo nustatyta:

- **kuri dalis kandidatų pasirinko atitinkamą atsakymą** (jei klausimas buvo su pasirinkamaisiais atsakymais) **ar surinko atitinkamą skaičių taškų** (0, 1, 2);
- **klausimo sunkumas.** Šį parametą išreiškia toks santykis:

$$\frac{\text{(visų kandidatų už šį klausimą surinktų taškų suma)}}{\text{(visų už šį klausimą teoriškai galimų surinkti taškų suma)}}$$

Jei klausimas buvo vertinamas vienu tašku, tai jo sunkumas tiesiogiai parodo, kuri dalis kandidatų į tą klausimą atsakė teisingai;

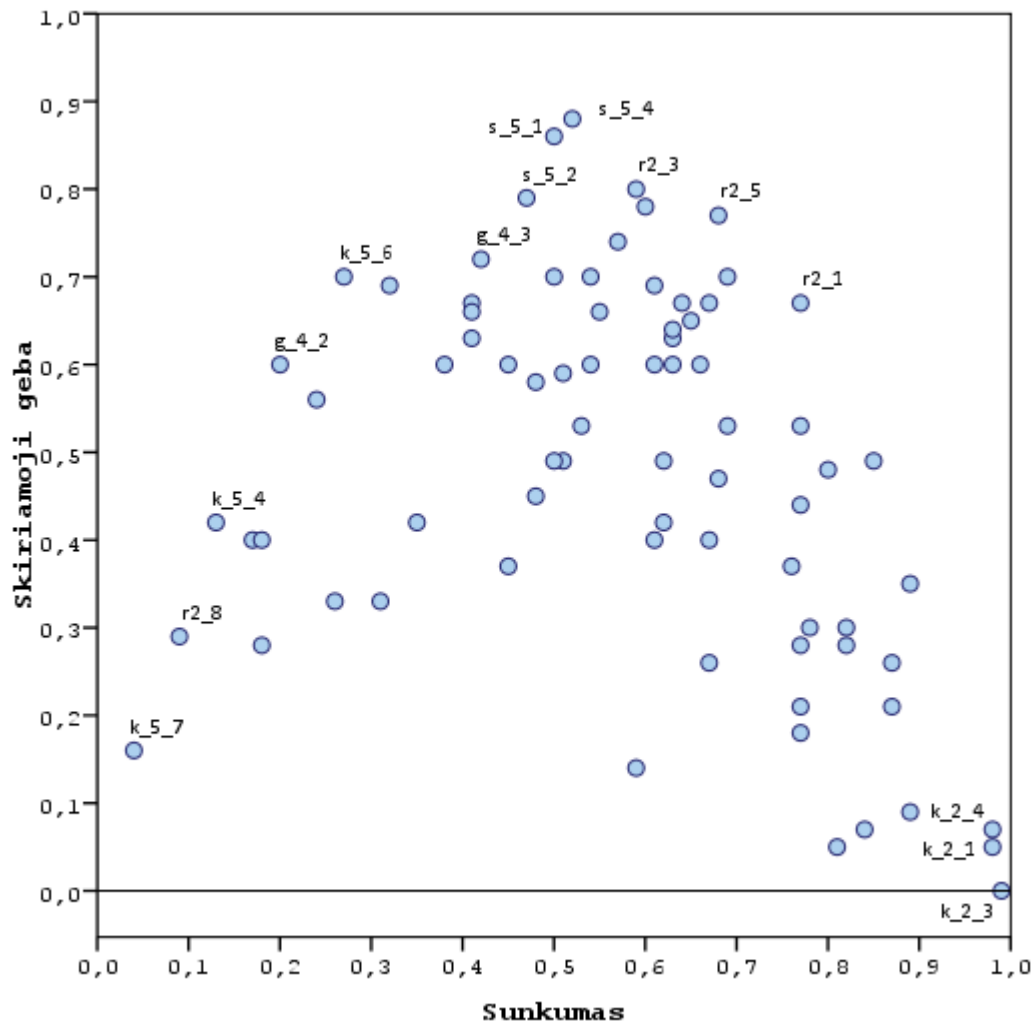
- **klausimo skiriamoji geba.** Šis parametras rodo, kaip atskiras egzamino klausimas išskiria stipresnius ir silpnesnius kandidatus. Jei klausimas buvo labai lengvas ir į jį beveik vienodai sėkmingai atsakė ir stipresnieji, ir silpnesnieji kandidatai, tai tokio klausimo skiriamoji geba maža. Panaši skiriamoji geba gali būti ir labai sunkaus klausimo, į kurį beveik niekas neatsakė. Neigiama skiriamosios gebos reikšmė rodo, kad silpnesnieji (sprendžiant pagal visą egzamino užduotį) už tą klausimą surinko daugiau taškų, nei stipresnieji (tai –



prasto klausimo požymis). Pagal testų teoriją, geri klausimai yra tie, kurių skiriamoji geba yra 0,4–0,5, labai geri – 0,6 ir daugiau. Dėl įvairių pedagoginių ir psichologinių tikslų kai kurie labai sunkūs arba labai lengvi klausimai vis vien pateikiami teste, nors jų skiriamoji geba ir nėra optimali;

▪ **klausimo koreliacija su visa užduotimi.** Tai to klausimo surinktų taškų ir visų užduoties surinktų taškų koreliacijos koeficientas (apskaičiuojamas naudojant Pirsono koreliacijos koeficientą). Šis parametras rodo, kuria dalimi atskiras klausimas žinias ir gebėjimus matuoja taip, kaip ir visa užduotis. Žinoma, daugiataškio klausimo koreliacija su visa užduotimi yra didesnė, nei vienataškio.

Visų užsienio kalbos (prancūzų) valstybinio brandos egzamino užduočių sunkumo ir skiriamosios gebos priklausomybė pavaizduota 3 diagramoje.



3 diagrama. Visų užduočių sunkumo ir skiriamosios gebos priklausomybė

Valstybinio užsienio kalbos egzamino užduotį sudaro keturios dalys: sakytinio teksto supratimo (klausymo (k)), rašytinio teksto supratimo (skaitymo (s)), kalbos priemonių vartojimo (kalbos vartojimo (g)) ir rašytinio teksto kūrimo (rašymo (r)). Lentelėje pateikta informacija apie užsienio kalbos (prancūzų) valstybinio brandos egzamino užduoties atskirų dalių tarpusavio koreliaciją. Šis parametras rodo, kuria dalimi tam tikra atskira testo užduotis matuoja mokinio kompetencijas kitos atskiros užduoties ir visos užduoties atžvilgiu.

**1 lentelė.** Informacija apie atskirų užduoties dalių tarpusavio koreliaciją

	<i>Klausymo testas</i>	<i>Skaitymo testas</i>	<i>Kalbos vartojimo testas</i>	<i>Rašymo testas</i>	<i>Bendra taškų suma</i>	<i>Bendra taškų suma minus dalis</i>
<i>Klausymo testas</i>	1,00	0,67	0,63	0,64	0,79	0,69
<i>Skaitymo testas</i>	0,67	1,00	0,80	0,78	0,91	0,84
<i>Kalbos vartojimo testas</i>	0,63	0,80	1,00	0,80	0,90	0,84
<i>Rašymo testas</i>	0,64	0,78	0,80	1,00	0,94	0,83

Toliau pateikiama užsienio kalbos (prancūzų) valstybinio brandos egzamino užduoties klausimų statistinė analizė.





2010 m. UŽSIENIO KALBOS (PRANCŪZŲ) VALSTYBINIO BRANDOS EGZAMINO UŽDUOTIS

COMPRÉHENSION ORALE

Vous avez 30 secondes pour découvrir les exercices proposés.

B→Texte 1

Avant d'écouter le premier texte une première fois, lisez attentivement l'exercice 1, commencez à faire l'exercice lors de la première écoute (vous avez 1 minute 30 secondes). Écoutez le texte une deuxième fois et finissez de faire l'exercice 1 (vous avez 30 secondes).

Fanny, bibliothécaire, aime beaucoup son travail. La bibliothèque contemporaine a beaucoup changé de celle d'autrefois. Fanny parle de sa mission.

Fanny. Ma mission c'est de transmettre la culture des livres, des CD, des DVD, du Net à la disposition du public, de transmettre du plaisir. La bibliothèque est un lieu vivant, un point de rencontre où les gens se croisent, discutent... Et puis on collabore souvent avec les écoles, les autres lieux culturels. Moi, je veux que la bibliothèque soit un endroit où les gens se rencontrent et trouvent toujours l'information dont ils ont besoin. En fait, on n'a pas le temps de s'ennuyer. Je suis heureuse de servir les gens et de les aider à trouver l'information qu'ils cherchent.

Exercice 1. Indiquez (X) si les affirmations suivantes sont vraies ou fausses.
6 points (1 point par réponse correcte)

	VRAI	FAUX
1. Les bibliothèques d'aujourd'hui restent comme avant.		
2. Fanny veut faire connaître différents types de documents au public.		
3. Pour elle, les bibliothèques doivent servir à rapprocher les gens.		
4. La bibliothèque est avant tout un endroit fait pour travailler.		
5. Ce que Fanny apprécie, c'est le contact avec les gens.		
6. Quand les utilisateurs ont besoin d'information, ils peuvent s'adresser à Fanny.		

Klausimas		1	2	3	4	5	6
Atsakymų pasirinkimas (%)	Vrai	14,6	84,1*	77,7*	33,1	75,8*	86,6*
	Faux	85,4*	15,9	22,3	66,9*	24,2	13,4
<i>Sunkumas</i>		0,85	0,84	0,78	0,67	0,76	0,87
<i>Skiriamoji geba</i>		0,49	0,07	0,30	0,40	0,37	0,21
<i>Koreliacija</i>		0,54	0,09	0,28	0,35	0,34	0,22



B → Texte 2

Avant d'écouter le deuxième texte une première fois, lisez attentivement l'exercice 2, commencez à faire l'exercice lors de la première écoute (vous avez 30 secondes). Écoutez le texte une deuxième fois et finissez de faire l'exercice 2 (vous avez 30 secondes).

L'importance du sport dans votre vie

Journaliste. Bonjour, je peux vous poser une question? Quelle est l'importance du sport dans votre vie?

Témoignage 1. Je dirais en fait que le sport est important pour la vie. Surtout avec le travail que je fais, ça me permet quand même de me maintenir en forme. C'est sûr, ça contribue beaucoup à la santé.

Témoignage 2. Ah! Le sport, il faudrait que j'en fasse un petit peu, parce que j'ai quelques ennuis de santé. Mais vous savez, c'est difficile quand on est plus âgé.

Témoignage 3. Dans ma vie? Je ne sais pas, il n'est pas très important... Vous voyez, je n'en fais pas du tout, je suis désolée.

Témoignage 4. Oui, le sport ça me permet de me relaxer. J'ai fait du sport de haut niveau, et ça m'a aidé aussi pendant mes études pour canaliser le stress lors des examens. Voilà... et j'ai aussi représenté mon club dans des compétitions à l'étranger.

*Exercice 2. Écoutez les témoignages des passants sur le sport et cochez (X) la bonne réponse.
4 points (1 point par réponse correcte)*

	Opinion positive	Opinion négative
Témoignage 1		
Témoignage 2		
Témoignage 3		
Témoignage 4		

Klausimas		1	2	3	4
Atsakymų pasirinkimas (%)	Opinion positive	98,1*	10,8	1,3	98,1*
	Opinion négative	1,9	89,2*	98,7*	1,9
Sunkumas		0,98	0,89	0,99	0,98
Skiriamoji geba		0,07	0,09	0,00	0,05
Koreliacija		0,25	0,18	0,04	0,21

Texte 3

Avant d'écouter le troisième texte une première fois, lisez attentivement l'exercice 3, commencez à faire l'exercice lors de la première écoute (vous avez 1 minute 30 secondes). Écoutez le texte une deuxième fois et finissez de faire l'exercice 3 (vous avez 1 minute).



Écoutez la présentation des sites Internet.

Le site Internet phosphore.com est le premier site d'orientation personnalisée. Il propose une sélection de 300 métiers et 45 secteurs, avec descriptions, témoignages, chiffres essentiels et conseils d'orientation. Il est relié à des tests d'orientations gratuits qui permettront de trouver des idées. On peut profiter des commentaires des autres internautes.

Le site Internet tv5.org consacre une grande rubrique au cinéma, avec notamment toute une partie réservée aux métiers du cinéma. Une dizaine de fiches détaillent les formations et les fonctions de réalisateur, monteur, directeur de la photographie, etc. Il faut rappeler que c'est le site de la chaîne francophone TV5.

Le site Internet metiers.santesolidarites.gouv.fr est le portail des métiers de la santé, élaboré par le Ministère de la Santé. Ce site offre une multitude d'infos sur tous les métiers de ce secteur. On peut faire une recherche par secteurs: par exemple médecins, infirmiers, ou par type de population: par exemple personnes âgées ou petits enfants, etc.

Exercice 3. Cochez (X) la bonne réponse.

3 points (1 point par réponse correcte)

1. Le site Internet phosphore.com propose:
 - A la description de 345 métiers.
 - B des tests payants d'orientation.
 - C une orientation personnalisée.
2. Le site Internet tv5.org propose:
 - A des études dans des universités francophones.
 - B des fiches détaillées si l'on veut travailler dans le cinéma.
 - C des informations sur les films francophones.
3. Le site Internet metiers.santesolidarites.gouv.fr propose:
 - A des informations sur les métiers du secteur médical.
 - B une aide personnalisée aux personnes âgées.
 - C des offres d'emploi pour les médecins.

Klausimas		1	2	3
Atsakymų pasirinkimas (%)	A	21,0	3,2	77,1*
	B	12,1	65,0*	11,5
	C	66,9*	31,8	11,5
Sunkumas		0,67	0,65	0,77
Skiriamoji geba		0,26	-0,07	0,44
Koreliacija		0,24	-0,04	0,36

Texte 4

Avant d'écouter le quatrième texte une première fois, lisez attentivement l'exercice 4, commencez à faire l'exercice lors de la première écoute (vous avez 1 minute 30 secondes). Écoutez le texte une deuxième fois et finissez de faire l'exercice 4 (vous avez 1 minute 30 secondes).



Échec scolaire et «surdoués»

Emmanuel Davidenkoff. Peut-on échouer à l'école parce qu'on est trop intelligent? C'est en tout cas ce que croient certains des parents qui consultent des psychologues pour faire passer des tests de QI à leurs enfants. Cette mode, assez récente, est dénoncée par la psychologue Anne Débarède, qui publie le livre «C'est pas ma faute, j'ai un trop gros QI». Donc depuis les années 60, vous observez une petite révolution. On est passé de: «Il ne travaille pas bien en classe, il n'est pas assez intelligent» à des parents qui vous disent en arrivant pour vous voir: «Il ne travaille pas bien en classe, il est trop intelligent». C'est paradoxal, quand même!

Anne Débarède. Tout à fait paradoxal, et du coup ça revient à coller une étiquette sur le front de l'enfant. Trop intelligent, donc il s'ennuie en classe, et il échoue.

ED. Comment vous expliquez ce genre de phénomène? C'est le rôle des médias?

AD. Oui, c'est sûr, les médias répercutent énormément les types de difficultés scolaires, et il y en a qui sont, je ne sais pas, je dirais plus sexy que d'autres. Par exemple, la précocité intellectuelle, ça plaît beaucoup, l'hyperactivité également. On est trop quelque chose, alors là, on est trop intelligent.

ED. Un des principaux risques de ce genre de mode si vous me passez le mot, c'est d'enfermer l'enfant. C'est-à-dire qu'on risque de passer à côté du problème, parce que le problème existe.

AD. Oui, le problème existe. Bien entendu, il y a toujours eu des enfants très intelligents. C'était des têtes de classe, on ne s'en occupait pas. Là où on s'occupe des enfants, c'est lorsqu'ils ne réussissent pas en classe. Et comme il n'y a que des cas singuliers, il ne peut y avoir que des réponses adaptées au cas de chaque enfant.

ED. Pas de généralisation des cas individuels, c'est ce qu'on retiendra. Merci, Anne Débarède.

Exercice 4. Mettez les phrases dans l'ordre chronologique d'après le texte entendu.

5 points (1 point par réponse correcte)

- A __ __ Les médias jouent un rôle important.
 B __ __ Certains parents pensent que leur enfant échoue à l'école parce qu'il est surdoué.
 C __ __ Il faut trouver une solution pour le cas de chaque enfant.
 D __0__ De plus en plus de parents veulent mesurer le QI de leurs enfants.
 E __ __ La situation a radicalement changé depuis les années 60.
 F __ __ Avec cette mode, on ne résout pas vraiment le problème.

Réponses

0	1	2	3	4	5
D					

Klausimas		1	2	3	4	5
Atsakymų pasirinkimas (%)	A	3,8	15,3	49,0*	28,0	3,8
	B	33,1	35,7*	15,9	9,6	5,1
	C	8,3	8,9	6,4	5,7	70,7*
	D	0,6	0,00	0,00	0,6	0,00
	E	37,6*	25,5	18,5	7,0	10,2
	F	16,6	14,6	10,2	49,0*	10,2

Klausimai	1–5
Sunkumas	0,48
Skiriamoji geba	0,45
Koreliacija	0,47



Texte 5

Avant d'écouter le cinquième texte une première fois, lisez attentivement l'exercice 5, commencez à faire l'exercice lors de la première écoute (vous avez 1 minute 30 secondes). Écoutez le texte une deuxième fois et finissez de faire l'exercice 5 (vous avez 1 minute 30 secondes).

«La Tueuse», un téléfilm sur le poker diffusé sur Arte

Albéric de Gouville. Le film se déroule dans les milieux du poker et *La Tueuse*, c'est le surnom donné au personnage principal, une jeune femme qui devient une accro du jeu. Rodolphe Tissot, le réalisateur.

Rodolphe Tissot. Je connaissais le jeu avant le film, j'ai joué longtemps comme amateur, un petit peu partout, dans les cercles, sur Internet... Je n'ai pas été aussi accro que mon personnage, mais je connaissais bien le truc, j'avais autour de moi aussi d'autres joueurs qui m'ont inspiré. Et puis surtout, j'avais l'impression de jamais voir ça au cinéma, de jamais voir ce que moi je voyais dans les salles de jeu, la personnalité des joueurs, donc j'ai eu envie de le raconter, un peu à ma manière.

Dans les cercles de jeu, c'est plutôt la vieille école, et les jeunes joueurs viennent plutôt d'Internet. Bon, c'est un petit peu caricatural, mais Internet a amené beaucoup de jeunes joueurs, entre 20 et 30 ans, sur le marché du poker.

AG. Que ce soit donc sur Internet ou dans les cercles, le personnage de la joueuse tente par le jeu de sortir de ses difficultés financières. Mais Rodolphe Tissot n'a pas voulu pour autant faire un film social.

RT. Je voulais garder un petit esprit polar, une intrigue avec du suspense, je voulais pas être complètement dans le drame social, voilà, je voulais un peu mélanger. Par-dessus tout, je voulais faire le portrait d'une femme... D'ailleurs c'est ce que j'aime bien faire dans le cinéma, le mélange des genres, être un petit peu entre les deux.

Exercice 5. Répondez aux questions d'après le texte entendu.

7 points (1 point par réponse correcte)

1. De quel jeu parle l'émission?

2. Qui est la «Tueuse»?

3. Qui a inspiré le réalisateur pour son film?

4. Pour quelle raison Rodolphe Tissot a-t-il eu envie de faire ce film?

5. Quels joueurs sont venus d'Internet?

6. Pourquoi le personnage principal commence-t-il à jouer?

7. Quels sont les deux genres représentés dans le film?

Klausimas		1	2	3	4	5	6	7
Taškų pasiskirstymas (%)	0	82,8	54,8	81,5	86,6	75,8	73,2	95,5
	1	17,2	45,2	18,5	13,4	24,2	26,8	4,5
<i>Sunkumas</i>		0,17	0,45	0,18	0,13	0,24	0,27	0,04
<i>Skiriamoji geba</i>		0,40	0,37	0,40	0,42	0,56	0,70	0,16
<i>Koreliacija</i>		0,41	0,30	0,43	0,47	0,51	0,64	0,36



COMPRÉHENSION ÉCRITE

B → Texte 1

Lisez le texte et faites l'exercice 1.

Pourquoi la librairie Google fait-elle peur?

Lancée il y a cinq ans, la bibliothèque virtuelle de Google peut déjà se flatter d'être la plus avancée au monde: environ 10 millions de livres numérisés. Évidemment, la société de Mountain View ne veut pas en rester là. Elle veut agrandir considérablement ses rayons et même commercialiser des ouvrages.

Le moteur de recherche continue à signer des accords avec des bibliothèques universitaires pour numériser leurs ouvrages. Même la Bibliothèque nationale de France a été approchée. Du coup, le débat à propos du projet de bibliothèque numérique a pris une tournure passionnelle dans l'Hexagone. Mais que pensent les acteurs du monde du livre des intentions du grand méchant Google?

Alain Berenboom (écrivain et avocat, spécialiste du droit d'auteur). «Pouvoir consulter la mémoire du monde librement sur son ordinateur! Le projet de Google est a priori fascinant, en même temps, il ne me paraît pas très clair. Comment se fait la sélection des livres à mettre en ligne? Et si, demain, la société américaine était vendue à une obscure société qui décide d'alimenter la librairie numérique en livres étranges? Il y a un vrai risque culturel.

En ce qui concerne les droits d'auteur, la manière dont Google procède est contraire à toute la législation internationale. Selon le protocole de Google, si l'auteur ne fait pas opposition à la mise en ligne, il est considéré comme ayant accepté.»

Patrick Lefèvre (Bibliothèque royale de Belgique). «La société Google ne nous a pas encore approchés. Si cela devait être le cas, nous la considérerions comme n'importe quel autre partenaire privé potentiel. Jusqu'à présent, nous avons numérisé 3 millions de pages de journaux remontant jusqu'au XIX^e siècle et, avec nos fonds propres, environ 100 000 documents anciens. Nous sommes, bien sûr, demandeurs d'un partenariat public-privé pour numériser les 8 millions d'ouvrages que possède la Bibliothèque royale. Mais il y a des principes à respecter. Nous devons décider nous-mêmes ce qui sera mis en ligne et les ouvrages numérisés devront l'être intégralement, sans qu'un choix d'extraits soit fait à la place de l'internaute. Il faut éviter toute manipulation de l'information.»

D'après Le vif, 2009

Exercice 1. Indiquez (X) si les affirmations suivantes sont vraies ou fausses.

6 points (1 point par réponse correcte)

	VRAI	FAUX
1. La bibliothèque Google est la plus abondante au monde.		
2. La bibliothèque Google ne cherche plus à étendre sa collection.		
3. D'après A. Berenboom, le projet de Google ne présente aucun danger.		
4. Google obtient toujours l'accord de l'auteur avant de mettre son livre en ligne.		
5. La Bibliothèque royale travaille déjà en partenariat avec Google.		
6. La Bibliothèque royale veut décider lesquels de ses livres il faut numériser.		

Klausimas		1	2	3	4	5	6
Taškų pasiskirstymas (%)	Vrai	80,9*	21,7	18,5	47,1	31,8	87,3*
	Faux	19,1	77,1*	81,5*	52,9*	68,2*	12,7
	Neatsakė		1,3				
Sunkumas		0,81	0,77	0,82	0,53	0,68	0,87
Skiriamoji geba		0,05	0,28	0,28	0,53	0,47	0,26
Koreliacija		0,09	0,29	0,27	0,41	0,41	0,30



B → Texte 2

Lisez le texte et faites l'exercice 2.

La tour Eiffel

La dernière exposition universelle qui date de 1878 avait légué à Paris le Palais du Trocadéro. Il faut donc que celle de 1889 se distingue par un ouvrage colossal, preuve de la puissance de la nation.

Gustave Eiffel n'était pas un inconnu. Il avait déjà à son actif le viaduc de Garabit ainsi que la structure interne de la statue de la Liberté. Cependant, le plan initial de la tour a été créé par deux ingénieurs du cabinet de G. Eiffel, Koechlin et Nouguier, puis redessiné par l'architecte Stephen Sauvestre. Par contre, G. Eiffel a su comprendre l'intérêt d'un tel projet et le mettre en œuvre. Il a donc acheté le brevet à ses collaborateurs puis a fait faire une étude sur toutes les possibilités du matériau.

G. Eiffel n'est pas architecte mais dirige un atelier de construction métallique qui fournit des ouvrages d'art pour le monde entier. Ses différentes réalisations dont le pont de Porto ont fait de lui une célébrité de l'architecture métallique moderne, où le maximum de résistance est obtenu avec un minimum de poids. La tour n'a jamais dépassé le poids de 11 000 tonnes. Initialement, la tour présentée à l'exposition universelle fait 300 mètres de haut. Le chantier s'est ouvert le 16 janvier 1887. En deux ans, 15 000 pièces métalliques pesant au total 7 000 tonnes ont été montées. La structure métallique n'offre aucune prise au vent. Son oscillation est très faible, une douzaine de centimètres en cas de puissante rafale.

Malgré le succès de la Tour, les adversaires de cette «abomination moderniste» ne désarment pas. Parmi eux, citons le romancier Huysmans ou Paul Verlaine. La tour Eiffel reste le plus haut édifice du monde jusqu'en 1930, date de la construction du Chrysler Building à New York. Le projet de sa destruction revient en force dès 1910, date d'expiration de la concession. Mais, une fois encore G. Eiffel se montre le plus malin. Il démontre l'utilité scientifique d'un observatoire météorologique qui sera unique dans le monde. Quelques années après 1889, le règne du fer s'achève, vaincu par l'acier, plus solide. L'âge des gratte-ciel commence.

D'après www.dinosoria.com/tour_eiffel/index.htm

Exercice 2. Cochez (X) la réponse qui convient.

4 points (1 point par réponse correcte)

1. Le premier dessin de la tour Eiffel a été fait par...
 - A Gustave Eiffel.
 - B Stephen Sauvestre.
 - C Koechlin et Nouguier.
2. Pour pouvoir réaliser la construction de la tour Eiffel, Gustave Eiffel...
 - A est devenu architecte.
 - B a vendu des ouvrages métalliques en France et à l'étranger.
 - C a acheté le brevet à ses collaborateurs.
3. Le principal avantage des constructions réalisées par G. Eiffel est...
 - A le bon rapport qualité/prix.
 - B la grande résistance et le poids limité.
 - C la rapidité de la construction.
4. Après l'exposition, la tour Eiffel n'est pas détruite parce qu'...
 - A elle a une fonction scientifique.
 - B elle est le plus haut édifice au monde.
 - C elle est très appréciée du public.

Klausimas		1	2	3	4
Atsakymų pasirinkimas (%)	A	32,5	2,5	3,2	61,8*
	B	14,0	30,6	81,5*	26,8
	C	53,5*	66,9*	14,0	11,5
	Neatsakė			1,3	
<i>Sunkumas</i>		0,54	0,67	0,82	0,62
<i>Skiriamoji geba</i>		0,60	0,67	0,30	0,42
<i>Koreliacija</i>		0,49	0,55	0,32	0,34



Texte 3

Exercice 3. Lisez les paragraphes du texte et associez-les aux titres proposés.
4 points (1 point par réponse correcte)

- A. Traiter les déchets dans la déchetterie.**
- B. Des astuces pour tous les jours.**
- C. Des déchets pour longtemps.**
- D. Des déchets d'équipements électriques et électroniques.**
- E. Attention, ça fume!**

1. _____

On estime que chaque Français produit chaque année 14 kg de déchets de ce type (réfrigérateur, machine à laver, téléviseurs, ordinateurs, grille pain, perceuse...) et la quantité totale produite augmente de 4 % chaque année, soit un rythme de croissance beaucoup plus élevé que celui de l'ensemble des déchets ménagers. Pourtant, les modes d'élimination actuels ne sont pas toujours adaptés à ces déchets dont beaucoup contiennent des substances dangereuses. De ce fait, il devenait nécessaire de mettre en place un système plus adapté. Le décret, qui transpose deux directives européennes, fixe le cadre de la mise en place de collectes sélectives et d'un traitement adapté et pose le principe de la responsabilité des producteurs.

2. _____

Pour limiter déchets et rejets toxiques dans l'environnement, la famille fabrique sa lessive en râpant 150 grammes de savon de Marseille (biodégradable) dans trois litres d'eau bouillante, tout comme son lave-vitre, mélange d'eau, de vinaigre de vin et d'un soupçon de produit vaisselle. La voiture n'est utilisée qu'«en dernier ressort».

3. _____

Si vous avez l'intention de partir en pleine nature et que vous ne pourrez pas vous passer de la cigarette, prévoyez un petit récipient hermétique pour y loger vos mégots! Un mégot de cigarette met 7 ans environ pour se désagréger dans la nature, et peut être à l'origine d'incendies! N'abandonnez donc pas votre mégot dans le sable, ou à même le sol, pensez à l'emporter avec vous quand vous partirez!

4. _____

Vos déchets jetés dans la nature ont encore une longue vie devant eux avant de disparaître! Un mouchoir en papier se dégradera en trois mois, un journal entre trois mois et un an, un filtre de cigarette mettra de 1 à 2 ans! Pour une simple pelure de fruits jetée innocemment, 3 à 6 mois seront nécessaires pour son élimination. Un chewing-gum égaré vivra encore 5 ans, un sac en plastique de 100 à 1000 ans! Le polystyrène mettra lui aussi 1000 ans pour disparaître de la nature. Pire, le verre ainsi jeté s'éliminera en 4000 ans! Enfin, cela prendra entre 10 et 100 ans à une cannette pour disparaître! Empêchez-leur une longue vie dans la nature, jetez vos déchets à la poubelle!

D'après www.ecolo-trucs.com

Réponses

1	2	3	4

Klausimas		1	2	3	4
Atsakymų pasirinkimas (%)	A	8,9	36,3	11,5	10,2
	B	3,2	52,9*	2,5	1,9
	C	1,3	3,8	1,9	85,4*
	D	86,6*	5,7	0,0	0,0
	E	0,0	1,3	84,1*	2,5

1–4 klausimai	Sunkumas	Skiriamoji geba	Koreliacija
	0,77	0,18	0,37



Texte 4

Exercice 4. Mettez les passages du texte dans l'ordre chronologique.

4 points (1 point par réponse correcte)

Les chemins de la solidarité

Emmener par monts et par vaux des personnes à mobilité réduite pour partager avec elles le plaisir d'une randonnée, voilà la vocation de l'association Handi-Rando. Un bel exemple de générosité et d'intégration dans la joie.

A Handi-Rando organise des sorties sur une journée, un week-end ou des séjours de plus longue durée avec un encadrement complet qui inclut notamment des guides de randonnées diplômés. «Effectivement, ces randonnées sont parfois de vrais exploits sportifs. Mais, à force d'y participer, certains non valides sont devenus des héros, tout comme leurs accompagnateurs qui ne reculent jamais face à la difficulté. Malheureusement, beaucoup de gîtes qu'ils visitent posent des problèmes d'accès, car leurs exploitants ne s'attendent pas à y voir débarquer un jour une personne handicapée... Mais il en faut davantage pour se décourager!», conclut Martine.

B Au départ, la *Joëlle* est l'invention d'un Français, Joël Claudel. Pour emmener son neveu en promenade, il imagina un fauteuil à roue centrale pour permettre à deux personnes de le guider. Simple mais génial! Surtout que l'idée fit son chemin et sert aujourd'hui les intérêts de nombreux handicapés moteurs qui, grâce à ce monocycle, ont la possibilité de prendre la clé des champs. Peu d'obstacles entravent la route des guides, et lorsqu'une barrière naturelle paraît infranchissable, la volonté du groupe fraye le passage.

C On le sait, les restrictions qui s'imposent aux handicapés moteurs dans la vie de tous les jours sont hélas très nombreuses. Pourtant, nos sociétés ont considérablement renforcé l'accessibilité dans les centres publics et la viabilité de certains sites. Mais l'intégration des moins valides dans les activités de loisirs reste néanmoins très limitée. C'est ainsi que l'association Handi-Rando a pour objectif de permettre aux handicapés physiques de partager avec des personnes valides une activité de randonnée pédestre en pleine nature, à la campagne ou à la montagne, grâce à un fauteuil roulant tout terrain: la *Joëlle*.

D «C'est une machine qui nous donne des ailes», explique Martine. Il faut prendre le temps pour se familiariser aux principes de son maniement et, surtout, avoir une très bonne condition physique et un bon équilibre. Heureusement, certaines initiatives montrent l'exemple et prouvent qu'avec enthousiasme et imagination, rien n'est impossible. Rendre un site naturel accessible aux handicapés est une expérience précieuse, porteuse de valeurs essentielles, comme la solidarité et l'estime de soi. Grâce à *Joëlle*, valides et moins valides s'unissent pour découvrir de merveilleux paysages. Les randonnées rassemblent des personnes qui viennent de tous les milieux. Cette diversité participe à la richesse de l'initiative. C'est l'occasion de partager un moment au grand air nos idées et de mieux percevoir notre rapport à la vie.

D'après Mon sport, 2009

Réponses

1	2	3	4

Klausimas		1	2	3	4
Atsakymų pasirinkimas (%)	A	8,9	36,3	11,5	10,2*
	B	3,2	52,9*	2,5	1,9
	C	1,3*	3,8	1,9	85,4
	D	86,6	5,7	0,0*	0,0
	Neatsakė	0,0	1,3	84,1	2,5

1–4 klausimai	Sunkumas	Skiriamoji geba	Koreliacija
	0,31	0,33	0,41



Texte 5

Lisez le texte et faites l'exercice 5.

Université: pourquoi tant d'échecs?

Chaque année des dizaines de milliers de jeunes sont laissés sur le bord de la route après avoir passé quelques mois ou quelques années à l'université. Alors que Valérie Pécresse présente son plan pour la réussite en licence, l'*Étudiant* s'est penché sur les causes de l'échec massif à l'université.

«Bac+...rien». Cinq amis décrochent leur bac. Ils ont tous décidé de s'inscrire à l'université. Quelques années plus tard, trois auront obtenu un diplôme de licence, les deux autres n'auront rien. Un «bac+rien» comme disent les spécialistes de l'éducation, qui offrira sur le marché du travail moins de perspectives qu'un simple diplôme de l'enseignement secondaire. C'est cruel mais chaque année, c'est le destin de 90 000 étudiants. Ceux-ci ont de bonnes chances d'être titulaires d'un bac professionnel ou technologique, d'être des enfants d'ouvriers ou d'employés qui n'ont pas fait d'études supérieures. Souvent, ils ont redoublé à l'école, au collège ou au lycée. La première année de licence aura fait chez eux des ravages: seulement 47,5 % des étudiants passent en deuxième année, 30 % redoublent, 16,5 % se réorientent et 6 % arrêtent leurs études. La difficulté aujourd'hui est moins d'accéder à l'enseignement supérieur que d'y rester. L'abandon n'est pas le seul indicateur de l'échec des premiers cycles. Pour la ministre de l'Enseignement supérieur, il se mesure aussi par le nombre d'étudiants «en retard». Or le constat n'est pas très brillant: l'âge moyen d'obtention d'une licence est de 23 ans et demi (21 ans, sans jamais avoir redoublé ou réorienté). En sciences humaines, il s'élève même à 24 ans et demi. Ce «retard» a un coût pour la France. Des étudiants déjà âgés lorsqu'ils obtiennent leur licence ne poursuivent pas en master et donc abaissent le niveau de formation moyen du pays. Quant au redoublement à la fac, il a un coût financier. Touchant 200 000 étudiants par an, il est évalué à un milliard d'euros. Le coût humain est lui aussi énorme. «Passer quatre ans à la fac sans obtenir de diplôme, ça marque. Les jeunes disent qu'ils en sortent détruits», rapportent les sociologues.

Les principales «victimes» de l'échec en licence sont les bacheliers technologiques et professionnels. Ainsi plus de neuf bacs professionnels sur dix inscrits sortiront sans diplôme! Bon nombre de ces bacheliers se retrouvent en premier cycle à la fac un peu par hasard. C'est parfois leur troisième choix. Des formations qui, au départ, leur étaient destinées mais dont les places disponibles sont aujourd'hui monopolisées par les bacheliers généraux. Ils se tournent alors vers l'université où la sélection n'existe pas.

D'après www.letudiant.fr

Exercice 5. Répondez aux questions d'après le texte lu.

7 points (1 point par réponse correcte)

1. Quel est le désavantage d'obtenir un «bac+rien» par rapport à un simple baccalauréat?

2. À quel moment des études y a-t-il le plus d'échecs?

3. Quels sont les deux indicateurs de l'échec?

4. Quelles sont les conséquences négatives du retard à l'université pour la France? (Nommez-en deux).

5. Pourquoi les bacheliers technologiques et professionnels se tournent-ils vers l'université plutôt que vers les formations spécialisées?

Klausimas		1	2	3.1	3.2	4.1	4.2	5
Taškų pasiskirstymas (%)	0	47,8	52,9	35,0	49,7	42,7	51,6	65,0
	1	52,2	47,1	65,0	50,3	57,3	48,4	35,0
Sunkumas		0,52	0,47	0,65	0,50	0,57	0,48	0,35
Skiriamoji geba		0,88	0,79	0,65	0,86	0,74	0,58	0,42
Koreliacija		0,71	0,61	0,58	0,70	0,59	0,50	0,35



MAÎTRISE DE LA LANGUE

B→ Exercice 1. Lisez le texte ci-dessous et complétez les espaces vides.

À chaque enfant son sport

Qu'il soit timide ou hyperactif, une activité sportive régulière permet à l'enfant de tempérer son caractère. Quel sport lui convient?

Le sport joue un rôle essentiel dans la vie d'un enfant. Il favorise son développement psychomoteur et permet de lutter ___1___ l'obésité (une maladie en nette progression). Mais il ne faut pas forcer un enfant. Respectez les envies des petits rêveurs ___2___ préfèrent dessiner, jouer ___3___ piano ou tout simplement jouer.

Cependant vous pouvez le pousser sans en avoir l'air, en regardant en ___4___ compagnie la retransmission d'événements sportifs: Roland Garros, Coupe du monde de foot, tour de France... Il sera peut-être tenté d'imiter les champions. Si votre enfant ne parvient pas à choisir ou s'il hésite ___5___ deux sports autorisez-le à faire des essais. De nombreux clubs organisent des journées portes ouvertes ou des séances de découverte.

D'après www.reponseatout.com

Cochez la bonne réponse.

5 points (1 point par réponse correcte)

	A		B		C	
(1)	pour	<input type="checkbox"/>	contre	<input type="checkbox"/>	sur	<input type="checkbox"/>
(2)	qui	<input type="checkbox"/>	lesquels	<input type="checkbox"/>	que	<input type="checkbox"/>
(3)	du	<input type="checkbox"/>	au	<input type="checkbox"/>	en	<input type="checkbox"/>
(4)	sa	<input type="checkbox"/>	votre	<input type="checkbox"/>	leur	<input type="checkbox"/>
(5)	dans	<input type="checkbox"/>	parmi	<input type="checkbox"/>	entre	<input type="checkbox"/>

Klausimas		1	2	3	4	5
Atsakymų pasirinkimas (%)	A	22,9	68,8*	59,2*	26,1*	6,4
	B	69,4*	18,5	36,9	52,2	15,9
	C	7,0	11,5	3,2	21,0	77,1*
	Neatsakė	0,6	1,3	0,6	0,6	0,6
Sunkumas		0,69	0,69	0,59	0,26	0,77
Skiriamoji geba		0,70	0,53	0,14	0,33	0,21
Koreliacija		0,60	0,47	0,09	0,30	0,22

B→ Exercice 2. Complétez le texte par des mots qui conviennent.

3 points (1 point par réponse correcte)

en plus	donc	il y a	pourtant	en
---------	------	--------	----------	----

Il a marché sur la Lune

Dans le dossier « Destination Lune », de Géo Ado n°77, tu as pu lire une partie de l'interview de Buzz Aldrin, le premier homme, avec Neil Armstrong, à avoir marché sur la Lune. Voici la suite de cet entretien.

Géo Ado: Qu'as-tu ressenti quand tu as appris que tu étais sélectionné pour aller sur la Lune?

Buzz: J'étais honoré.

Géo Ado: Tu as marché sur la Lune, (1) 40 ans, quels souvenirs te reste-t-il, aujourd'hui?

Buzz: Cette expérience était l'une des plus importantes de ma vie. J'en ai beaucoup parlé à diverses occasions, et je continue d'écrire à ce sujet. (2), il y a les films, les photos, les transmissions radio, qui me rafraîchissent la mémoire. Tous les 5 ans, nous célébrons l'anniversaire de cet événement, comme en ce moment avec le 40^e anniversaire. (3), j'ai plus que des souvenirs de cette expérience. C'est impossible d'oublier.

D'après www.geoado.com



Klausimas		1	2	3
Taškų pasiskirstymas (%)	0	36,3	34,4	39,5
	1	63,7	65,6	60,5
<i>Sunkumas</i>		0,64	0,66	0,61
<i>Skiriamoji geba</i>		0,67	0,60	0,40
<i>Koreliacija</i>		0,57	0,50	0,33

Exercice 3. Complétez les espaces vides par les pronoms relatifs (qui, que, dont, etc.) qui conviennent.
5 points (1 point par réponse correcte)

Dommages causés par un animal

Une personne s'est fait mordre par votre chien qui était attaché dans votre propriété. Cette personne menace de vous poursuivre si vous ne la dédommagez pas pour cet accident.

Vous êtes présumé responsable des dommages causés par les animaux (1) _____ vous êtes propriétaire ou (2) _____ vous gardez. Il n'est même pas nécessaire de prouver votre faute. Si votre animal s'enfuit, vous restez entièrement responsable des dommages (3) _____ il pourrait causer.

Enfin, vous devez prendre toutes les mesures (4) _____ s'imposent (enfermer votre animal ou l'attacher) pour protéger vos visiteurs. Néanmoins, si la victime commet une faute la responsabilité du propriétaire de l'animal est écartée ou partagée entre les deux parties. Dans le cas présent, la personne (5) _____ s'est introduite dans votre propriété et s'est approchée de votre chien savait que cela pouvait être dangereux puisque l'animal était attaché. Votre responsabilité peut donc être légitimement écartée.

D'après www.reponseatout.com

Klausimas		1	2	3	4	5
Taškų pasiskirstymas (%)	0	61,8	49,0	49,7	22,9	58,6
	1	38,2	51,0	50,3	77,1	41,4
<i>Sunkumas</i>		0,38	0,51	0,62	0,50	0,77
<i>Skiriamoji geba</i>		0,60	0,49	0,49	0,49	0,53
<i>Koreliacija</i>		0,50	0,38	0,43	0,38	0,53

Exercice 4. Mettez les verbes entre parenthèses au passé composé ou à l'imparfait.
7 points (1 point par réponse correcte)

Je fais de la publicité, et alors?

Diane, 18 ans, lycéenne en terminale, et Françoise, 43 ans, directrice d'une boutique de vêtements pour enfants.

«La marque *Comptoir des cotonniers* (1) **(rechercher)** _____ des filles et des mères pour une campagne de pub. Nous (2) **(s'inscrire)** _____ parce que notre entourage (3) **(insister)** _____ lourdement, disant que nous (4) **(se ressembler)** _____ beaucoup.

Et puis l'idée de poser ensemble était séduisante. Tout (5) **(se dérouler)** _____ comme dans un rêve. Le même jour nous avons défilé au Carrousel du Louvre, puis nous avons fait les photos de la campagne publicitaire dans un studio. C' (6) **(être)** _____ une journée dense et féérique. Pour cette pub, nous (7) **(toucher)** _____ 500 euros, et 200 euros de chèque-cadeau.»

D'après Esprit Femme, 2009



Klausimas		1	2	3	4	5	6	7
Taškų pasiskirstymas (%)	0	58,6	80,3	58,0	58,6	82,2	36,9	36,9
	1	41,4	19,7	42,0	41,4	17,8	63,1	63,1
<i>Sunkumas</i>		0,41	0,20	0,42	0,41	0,18	0,63	0,63
<i>Skiriamoji geba</i>		0,67	0,60	0,72	0,63	0,28	0,60	0,63
<i>Koreliacija</i>		0,54	0,60	0,59	0,51	0,30	0,58	0,53

PRODUCTION ÉCRITE

B→Tâche 1

Votre ami(e) vous a invité(e) à son anniversaire mais vous ne pouvez pas y aller. Écrivez-lui un message en vous excusant, en le félicitant et en indiquant les raisons de votre absence. **(80 mots)**

Tâche 2

Écrivez une composition de **200 mots** sur le sujet suivant: «**Chercher des amis via Internet: est-ce une bonne solution?**» Argumentez votre point de vue en le justifiant à l'aide d'exemples concrets.

Tâche 1 (Message électronique)

CRITÈRES	DESCRIPTION	POINTS	Mokinių sk. (%)	<i>Sunkumas</i>	<i>Skiriamoji geba</i>	<i>Koreliacija</i>
Respect de la consigne	La réponse correspond bien, quant à son contenu, à ce qui est demandé, elle est adaptée au destinataire.	2	86,0	0,89	0,35	0,55
	La réponse correspond partiellement à la consigne.	1	6,4			
	La réponse est encore adéquate, et ce malgré des incorrections.	0	7,6			
Adéquation des actes de parole	Tous les actes de parole correspondent à la consigne et sont utilisés pertinemment.	2	70,1	0,80	0,48	0,60
	La plupart des actes de parole correspondent à la consigne et sont utilisés pertinemment.	1	19,7			
	Peu d'actes de parole correspondent à la consigne.	0	10,2			
Articulation du discours, cohérence	Le candidat transmet clairement l'information, enchaîne bien ses idées avec des connecteurs logiques.	2	43,9	0,63	0,64	0,69
	Le candidat transmet partiellement l'information, enchaîne bien ses idées en utilisant un nombre limité de connecteurs logiques.	1	38,9			
	Le candidat ne transmet pas clairement l'information, n'emploie pas de connecteurs logiques.	0	17,2			



Registre du message, adéquation des structures lexico-grammaticales	Le registre du message est tout à fait respecté. Le candidat est capable d'utiliser à bon escient le vouvoiement ou le tutoiement, les formules de politesse et les formules d'appel ou finales sont adéquates. Les structures lexico-grammaticales sont toujours adéquates.	2	26,1	0,51	0,59	0,66
	Le registre du message n'est que partiellement respecté. Le candidat ne maîtrise pas complètement le vouvoiement ou le tutoiement, confond les registres de la langue. Les structures lexico-grammaticales sont adéquates dans la plupart des cas.	1	49,0			
	Le registre du message n'est pas respecté. Le candidat ne maîtrise pas complètement le vouvoiement ou le tutoiement, confond les registres de la langue. La plupart des structures lexico-grammaticales ne sont pas adéquates.	0	24,8			
Correction des structures lexico-grammaticales	Les structures lexico-grammaticales sont correctes. Les fautes isolées sont admises.	2	24,8	0,32	0,69	0,62
	Les structures lexico-grammaticales ne sont pas toujours correctes. On trouve plus de fautes sur le plan morpho-syntaxique.	1	14,0			
	La plupart des structures lexico-grammaticales sont incorrectes.	0	61,1			
Orthographe	Il y a quelques fautes d'orthographe.	2	43,9	0,55	0,66	0,57
	Il y a pas mal de fautes d'orthographe.	1	22,3			
	Les fautes d'orthographe sont très fréquentes.	0	33,8			
TOTAL		12		0,61	0,60	0,87

Remarque: *Recomptez le nombre de mots. Quand la production est inférieure au nombre de mots demandé, retirez 1 point par tranche de 10 mots en dehors des 10 %:*

de 72 à 64 mots, retirez 1 point,

de 63 à 56 mots, retirez 2 points,

de 55 à 48 mots, retirez 3 points,

de 47 à 40 mots, retirez 4 points.

Si la production est inférieure à 40 mots, elle équivaut à 0 point.

Atimami taškai	0	1	2	3	4
Mokinių sk. (%)	94,9	1,9	1,3	1,3	0,6

Tâche 2 (Composition)

CRITÈRES	DESCRIPTION	POINTS	Mokinių sk. (%)	Sunkumas	Skiriamoji geba	Koreliacija
Respect de la consigne	La réponse correspond bien, quant à son contenu, à ce qui est demandé.	2	70,7	0,77	0,67	0,73
	La réponse correspond partiellement à la consigne.	1	13,4			
	La réponse est encore adéquate, et ce malgré des incorrections.	0	15,9			



Adéquation des actes de parole	Tous les actes de parole correspondent à la consigne et sont utilisés pertinemment.	2	40,8	0,61	0,69	0,74
	La plupart des actes de parole correspondent à la consigne et sont utilisés pertinemment.	1	40,8			
	Peu d'actes de parole correspondent à la consigne.	0	18,5			
Cohérence	Le candidat enchaîne bien ses idées avec des connecteurs.	2	43,3	0,59	0,80	0,76
	Le candidat enchaîne bien ses idées en utilisant un nombre limité de connecteurs.	1	30,6			
	Le candidat n'emploie pas de connecteurs.	0	26,1			
Articulation du discours	Le candidat transmet clairement l'information.	2	39,5	0,60	0,78	0,81
	Le candidat transmet partiellement l'information.	1	40,1			
	Le candidat ne transmet pas clairement l'information.	0	20,4			
Présentation	La présentation est tout à fait respectée (introduction, paragraphes, conclusion).	2	60,5	0,68	0,77	0,72
	La présentation n'est que partiellement respectée.	1	14,6			
	La présentation est inappropriée.	0	24,8			
Richesse du vocabulaire, diversité et complexité des structures lexico-grammaticales	Le vocabulaire est riche. Le candidat emploie des structures lexico-grammaticales variées et complexes.	2	28,7	0,54	0,70	0,80
	Le vocabulaire est un peu limité. Les structures lexico-grammaticales simples sont dominantes.	1	50,3			
	Le vocabulaire est très limité. Le candidat n'emploie que des structures lexico-grammaticales simples.	0	21,0			
Adéquation des structures lexico-grammaticales	Les structures lexico-grammaticales sont adéquates.	2	30,6	0,41	0,66	0,62
	Les structures lexico-grammaticales ne sont pas toujours adéquates.	1	21,7			
	La plupart des structures lexico-grammaticales ne sont pas adéquates.	0	47,8			
Correction des structures lexico-grammaticales	Les structures lexico-grammaticales sont correctes. Les fautes isolées sont admises.	2	5,7	0,09	0,29	0,48
	Les structures lexico-grammaticales ne sont pas toujours correctes. On trouve plus de fautes sur le plan morpho-syntaxique.	1	6,4			
	La plupart des structures lexico-grammaticales sont incorrectes.	0	87,9			
Orthographe	Il y a quelques fautes d'orthographe.	2	36,9	0,45	0,60	0,50
	Il y a pas mal de fautes d'orthographe.	1	15,9			
	Il y a énormément de fautes d'orthographe.	0	47,1			
TOTAL		18		0,50	0,70	0,92

Remarque: *Recomptez le nombre de mots. Quand la production est inférieure au nombre de mots demandé, retirez 1 point par tranche de 20 mots en dehors des 10 %.*

*de 180 à 160 mots, retirez 1 point,
de 159 à 140 mots, retirez 2 points,
de 139 à 120 mots, retirez 3 points,
de 119 à 100 mots, retirez 4 points.*

Si la production est inférieure à 100 mots, elle équivaut à 0 point.



Atimami taškai	0	1	2	3	4
Mokinių sk. (%)	77,7	12,1	4,5	4,5	1,3