

2018



ŠVIETIMO
IR MOKSLO
MINISTERIJA



NACIONALINIS
EGZAMINŲ
CENTRAS

Имя, фамилия

Класс _____

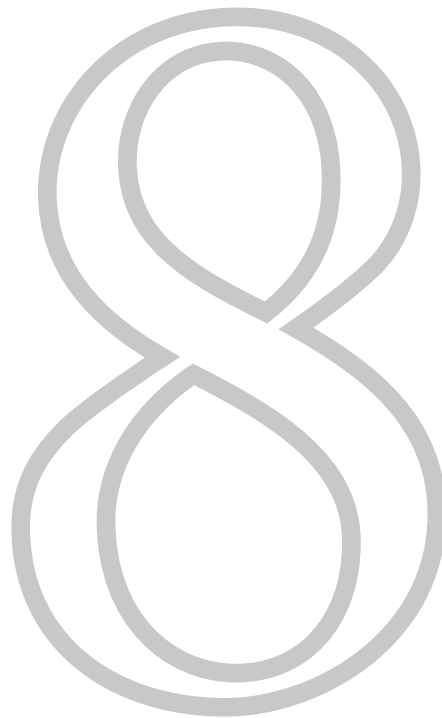
Код ученика

<input type="text"/>	<input type="text"/>	<input type="text"/>	<input type="text"/>	<input type="text"/>	<input type="text"/>	<input type="text"/>	<input type="text"/>
----------------------	----------------------	----------------------	----------------------	----------------------	----------------------	----------------------	----------------------

СОЦИАЛЬНЫЕ

НАУКИ

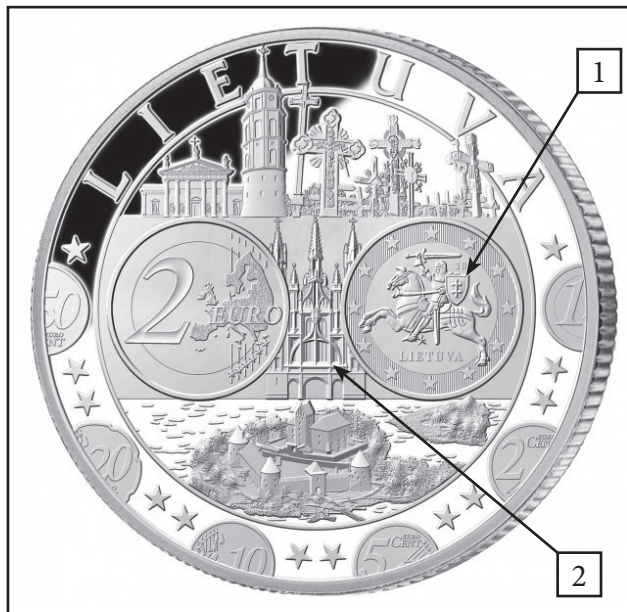
8 КЛАСС



1 Выполни задания, основываясь на источнике.

1 января 2015 г. Литва стала девятнадцатой страной Европейского Союза, в которой используется общая валюта. По случаю этого важного для Литвы события была отчеканена памятная медаль.

ИСТОЧНИК



По <https://www.monetunamai.lt>

1.1 К какой группе исторических источников можно отнести изображенные на медали объекты?

- (A) Воспоминания людей
- (B) Археологические находки
- (C) Письменные источники
- (D) Памятники культуры

●

1.2 Как называется изображенный на памятной медали символ (обозначенный цифрой 1), представляющий Литву как государство?

●

1.3 К какому архитектурному стилю относится здание, обозначенное цифрой 2?

- (A) Романский стиль
- (B) Готика
- (C) Барокко
- (D) Классицизм

●

2 На основании источников А и В выполни задания.

Источник А

Побережье Балтии, на котором много янтаря, упоминается в письменных источниках уже с древних времен. В I – III в. велась интенсивная торговля янтарем с Римской империей и ее колониями, со славянскими поселениями и римскими колониями побережья Черного моря, позже – и с Византийской империей, арабскими странами. Греки и римляне называли янтарь северным золотом. В те времена янтарь считался предметом роскоши: в моде были янтарные украшения, использовалась посуда из янтаря. Янтарь часто использовали как благовония, так как при горении янтаря выделяется запах сосновой смолы.

По www.ambergallery.lt/lt

Источник В



•••• – Янтарный путь по суше и рекам
 ---- – Янтарный путь по морям и океанам

По www.ambergallery.lt/lt

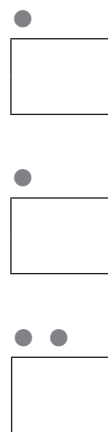
2.1 Назови реки, по которым пролегал Янтарный путь в Микены.

2.2 На территории какого современного государства находились Микены?

2.3 Напиши два аргумента, почему греки и римляне называли янтарь северным золотом.

1. _____

2. _____



2.4 Почему торговля янтарем с Римской империей началась раньше, чем с Византийской империей?

2.5 Какими еще товарами, кроме янтаря, торговали (обменивали) балты и римляне?

Римляне торговали (обменивали) _____

Балты торговали (обменивали) _____

2.6 Могли ли балтийские племена в I-III в. торговать янтарем с викингами? Поясни свой ответ.

2.7 Напиши значение Янтарного пути для балтийских племен.

1. _____

2. _____

3 Какой город считался мостом между Востоком и Западом?

- Ⓐ Константинополь
- Ⓑ Рим
- Ⓒ Киев
- Ⓓ Краков

4 Которое из этих событий началось раньше других?

- Ⓐ Эпидемия чумы в Европе.
- Ⓑ Реформация.
- Ⓒ Крестовые походы.
- Ⓓ Походы викингов.

5 В которой строчке правильно перечислены **только** ветви христианства?

- Ⓐ Буддизм, православие, католичество
- Ⓑ Католичество, иудаизм, индуизм
- Ⓒ Православие, протестантизм, католичество
- Ⓓ Ислам, протестантизм, индуизм

На основании данной информации о путешествии выполни задания.



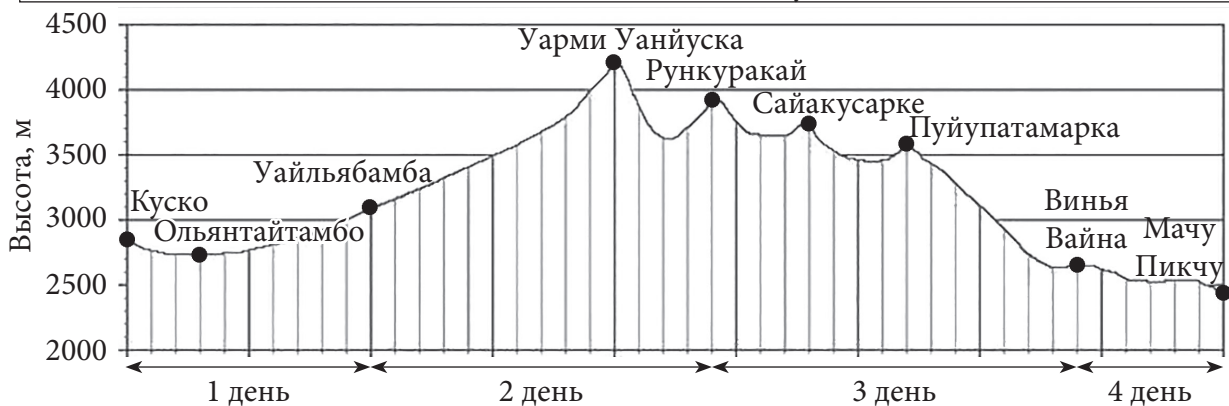
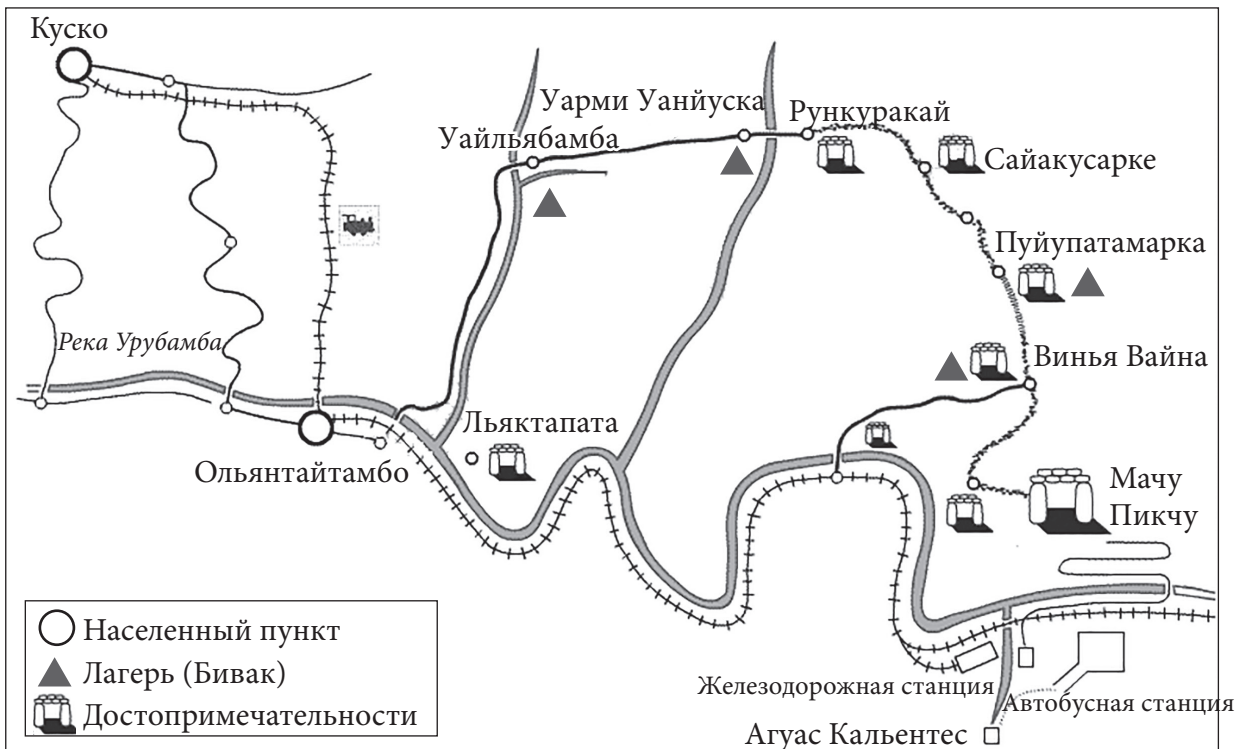
Описание. Во время пешего путешествия увидим достопримечательности Перу – жемчужины древних цивилизаций, которые долго были скрыты от глаз посетителей, а теперь доступны для всех. Это затаившийся в горах город инков Мачу Пикчу.

Начало путешествия: Железнодорожная станция Ольянтайтамбо.

Окончание: Железнодорожная станция Агво Кальентес. Отсюда направляемся в гостиницу Куско.

Благоприятные для путешествия месяцы: май – октябрь.

	Я	Ф	М	А	М	И	И	А	С	О	Н	Д
Наибольшая средняя температура дня (°С)	20	21	21	22	21	21	21	21	22	22	23	22
Наименьшая средняя температура дня (°С)	7	7	7	4	2	1	-1	1	4	6	6	7
Среднемесячное количество осадков (мм)	18	13	11	8	3	2	2	2	7	8	12	16



По www.perutreks.com

6.1 На какой высоте расположен лагерь Уайльябамба? Ответ запиши в метрах.

_____ м

●

6.2 Который день путешествия, по твоему мнению, будет самым трудным? Ответ поясни согласно данной информации.

●

6.3 В который день пути можно увидеть затаившийся в горах город древних инков Мачу Пикчу?

- Ⓐ В 1 день
- Ⓑ Во 2 день
- Ⓒ В 3 день
- Ⓓ В 4 день

●

6.4 Почему период с мая по октябрь указан как наиболее подходящий для этого путешествия?

●

6.5 В который день пути наиболее всего будет изменяться температура воздуха и атмосферное давление?

- Ⓐ В 1 день
- Ⓑ Во 2 день
- Ⓒ В 3 день
- Ⓓ В 4 день

Аргументируй свой ответ.

● ●

6.6 При подъеме вверх, через каждые 100 м температура воздуха снижается на 0,6 °С. В лагере Уайльябамба в полдень температура была около 20 °С. Какая будет приблизительная температура воздуха в полдень на самой высокой горе?

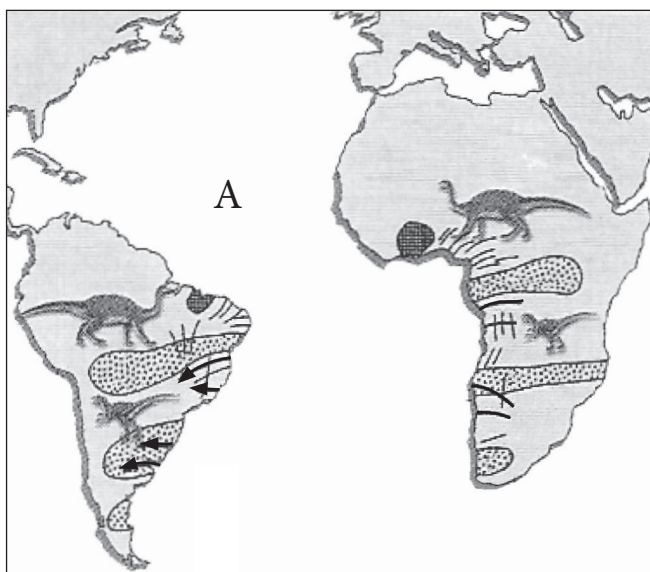
- Ⓐ 20 °С
- Ⓑ 13 °С
- Ⓒ 7 °С
- Ⓓ -1 °С

●

6.7 Сохранение наследия для будущих поколений – одна из важнейших целей Организации объединенных наций по вопросам образования, науки и культуры (ЮНЕСКО). Наиболее ценные памятники культуры и природы, которые человечество обязано бережно охранять, занесены в список Всемирного наследия. Мачу Пикчу также находится в этом списке. Почему ЮНЕСКО стремится сохранить наследие для будущих поколений?

7 Ответь на вопросы, основываясь на источнике.

Источник



- ☉ Одинаковые окаменелые остатки
- ⚡ Горы одинакового возраста
- ← Следы движения ледника
- Породы одинакового возраста

По учебнику 7 кл. Всемирная география, Вильнюс, 2000.

7.1 Предоставь два аргумента того, что современные материки образовались из одного материка, существовавшего на Земле более чем 200 млн. лет тому назад.

1. _____

2. _____

7.2 Напиши название обозначенного на рисунке буквой А океана, образовавшегося при разделении материков.

8 Что свойственно континентальному типу климата?

- (А) Жаркое лето, холодная зима.
- (В) Прохладное лето, теплая зима.
- (С) Жаркое лето, теплая зима.
- (D) Прохладное лето, холодная зима.

9

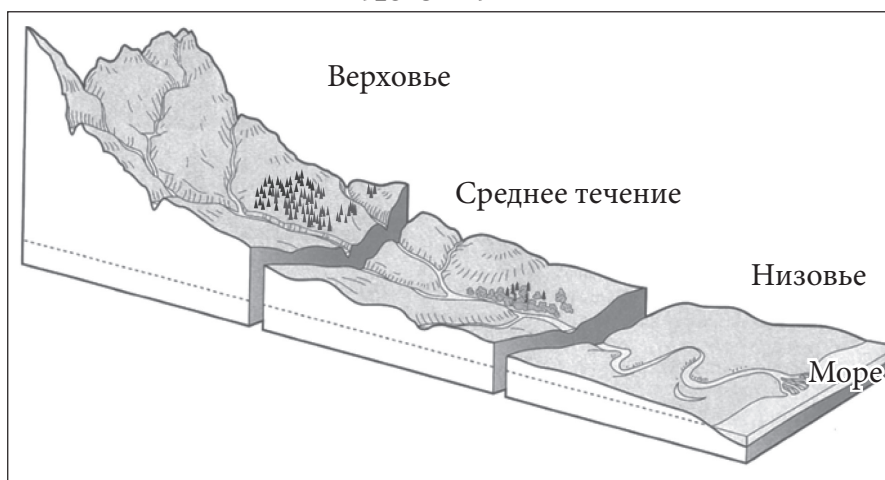
На основании источников А и В выполни задания.

Источник А



По www.tes.com/teaching-resource

Источник В



По <http://bcgeography.weebly.com>

9.1 На основе источника А укажи, на каком отрезке реки (источник В) происходит интенсивная эрозия, а на каком – аккумуляция.

Эрозия: _____

Аккумуляция: _____

9.2 На каком отрезке реки течение стремительное, воды реки катят камни, разрушают дно и берега?

9.3 На каком берегу реки (источник В) растут леса?

9.4 Напиши одну причину, почему люди древних цивилизаций (например, египтяне) плотно заселяли низовья рек.



10 Укажи **основную причину**, по которой ветер на побережье морей и больших озер (бриз) меняет свое направление дважды в сутки: днем дует с моря на побережье, ночью – с побережья на море.

11 Почему продолжительность дня и ночи на полюсах Земли в течение года неодинакова? Укажи одну причину.

12 Выполни задания, основываясь на источниках.

Источник А
1475 г.



По <http://images.sciencesource.com>

Источник В
Приблизительно XIII в.



По <http://bertan.gipuzkoakultura.net>

12.1 К какому типу- первичных или вторичных- причислишь источники А и В?

Источники А и В являются _____, потому что _____
(первичными или вторичными)

12.2 Назови период истории, отображенный в источниках А и В.

12.3 Какую работу выполняет человек, изображенный в источнике В?

12.4 К каким сословиям относятся изображенные в источниках А и В люди?

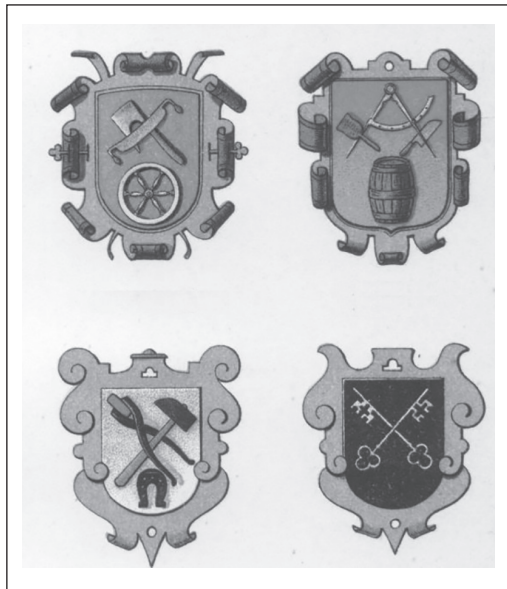
В источнике А – _____

В источнике В – _____

12.5 Как назывался церковный налог, который должны были платить люди, изображенные в источниках А и В?

12.6 Как в наши дни изменились работы, изображенные в источниках А и В?

Источник С



По : <http://weknownyourdreamz.com/symbols>

12.7 Как называются объединения людей Средневековья, имеющих одинаковую профессию, для которых характерны изображенные гербы?

12.8 Чем эти гербы были важны для таких объединений людей?

13 Что **не подходит** для характеристики сообщества людей как народа?

- (A) Язык
- (B) Историческое прошлое
- (C) Конституция
- (D) Обычаи

14 Прочитай текст и ответь на вопросы.

23 августа 1989 г., ровно в 19 час., после радиосигнала, живая цепь из сотен тысяч человек соединила страны Балтии и их столицы. Вереница взявшихся за руки людей протянулась более чем на 600 км. Считается, что в этой гражданской акции участвовало около 2 млн. человек. По всему пути развевались национальные флаги, траурные черные ленты, горели свечи.

14.1 Как называется эта гражданская акция?

14.2 Какие страны соединила эта живая цепь?

- (A) Польшу, Литву и Латвию
- (B) Латвию, Эстонию и Финляндию
- (C) Эстонию, Финляндию и Швецию
- (D) Литву, Латвию и Эстонию



RU

RU

